



ที่ ปน ๐๐๑๗.๒/ว ๕๐๖๕๐

ถึง ส่วนราชการสังกัดกระทรวงมหาดไทย อำเภอทุกอำเภอ องค์การบริหารส่วนจังหวัดปัตตานี
เทศบาลเมืองปัตตานี และเทศบาลเมืองตะลัน

ตามที่ นายกรัฐมนตรี ได้มีข้อสั่งการในคราวประชุมคณะรัฐมนตรีเมื่อวันที่ ๒๔ กรกฎาคม ๒๕๖๑ วันที่ ๑๑ กันยายน ๒๕๖๑ และมีมติคณะรัฐมนตรีวันที่ ๒๒ ตุลาคม ๒๕๖๒ ให้กระทรวงมหาดไทย เป็นหน่วยงานหลักในการประสานงานและเร่งรัดการดำเนินการสร้างการรับรู้เกี่ยวกับการดำเนินนโยบายสำคัญของรัฐบาล เพื่อทำความเข้าใจและนำไปถ่ายทอดหรือเผยแพร่ให้แก่เจ้าหน้าที่ผู้ปฏิบัติและประชาชนในระดับพื้นที่ให้ถูกต้อง รวดเร็ว และทั่วถึง โดยพิจารณาใช้ช่องทางการเผยแพร่ที่หลากหลายเหมาะสมตามแต่ละกรณี และกระทรวงมหาดไทยได้แจ้งให้จังหวัดดำเนินการแต่งตั้งคณะทำงานบริหารจัดการข้อมูลข่าวสารเพื่อสร้างการรับรู้ระดับจังหวัด (ทีม Admin จังหวัด) และระดับอำเภอ/ท้องถิ่น (ทีม Admin อำเภอ/ท้องถิ่น) และให้กำกับและติดตามผลการดำเนินการสร้างการรับรู้สู่ชุมชนทั้งในระดับจังหวัด อำเภอท้องที่ และท้องถิ่น ตามที่กำหนด นั้น

เพื่อให้การสร้างการรับรู้สู่ชุมชนเป็นไปอย่างมีประสิทธิภาพ จังหวัดปัตตานีจึงขอให้ท่าน นำข้อมูลข่าวสารเพื่อสร้างการรับรู้สู่ชุมชน ครั้งที่ ๒๘/๒๕๖๗ ดำเนินการสร้างการรับรู้สู่ชุมชนหรือพิจารณา มอบหมายผู้ที่มีความสามารถด้านการพูดและเป็นที่ยอมรับในพื้นที่ บันทึกเสียงในรูปแบบสปอตวิทยุ รวมทั้ง ให้ท้องถิ่นและท้องที่นำสปอตวิทยุดังกล่าว ดำเนินการสร้างการรับรู้ผ่านช่องทางกระจายข่าว และช่องทางการเผยแพร่อื่น ๆ อาทิ Facebook Fanpage เว็บไซต์ของหน่วยงาน ฯลฯ อย่างต่อเนื่อง เพื่อให้เข้าถึงประชาชน ทุกหมู่บ้าน/ชุมชน โดยสามารถดาวน์โหลดข้อมูลข่าวสารเพื่อการสร้างการรับรู้ได้ที่ เว็บไซต์กองสารนิเทศ สป. หัวข้อ “การสร้างการรับรู้สู่ชุมชน” สำหรับอำเภอให้แจ้งองค์กรปกครองส่วนท้องถิ่นในพื้นที่ทราบด้วย ทั้งนี้ สำนักงานจังหวัดปัตตานี ได้เผยแพร่ข้อมูลข่าวสารผ่านทาง เว็บไซต์จังหวัดปัตตานี [http:// www.pattani2018.pattani.go.th/news_form/showList?cid=38](http://www.pattani2018.pattani.go.th/news_form/showList?cid=38) และทาง Line กลุ่ม “ข้อมูลข่าวสารเพื่อสร้างการรับรู้” ของจังหวัดปัตตานี ด้วยแล้วอีกทางหนึ่ง ตาม QR code ท้ายหนังสือนี้

จึงเรียนมาเพื่อพิจารณาดำเนินการ



สำนักงานจังหวัดปัตตานี

กลุ่มงานยุทธศาสตร์และข้อมูลเพื่อการพัฒนาจังหวัด

โทร./โทรสาร ๐-๗๓๓๔-๙๐๐๒ สป.มท. ๗๔๖๕๗



ข้อมูลข่าวสารเพื่อสร้างการรับรู้สู่ชุมชน ครั้งที่ ๒๘/๒๕๖๗

ลำดับ	เรื่อง	หน่วยงาน	เอกสารประกอบ
มาตรการด้านการรักษาความสงบภายในประเทศ			
๑.	สารคดีเฉลิมพระเกียรติ ๖ รอบพระชนมพรรษา อาณาจักรภูมิคุ้มกัน ตอน พระราชกรณียกิจ ด้านความสัมพันธ์ระหว่างประเทศ	สำนักนายกรัฐมนตรี	คลิปวิดีโอ ๑ คลิป
มาตรการด้านการพัฒนาและเสริมสร้างศักยภาพทรัพยากรมนุษย์			
๒.	Mobile stroke Unit	กระทรวงสาธารณสุข	อินโฟกราฟิกส์ ๑ ชุด
๓.	การป้องกันไข้หวัดใหญ่ในโรงเรียน	กระทรวงสาธารณสุข	อินโฟกราฟิกส์ ๑ ชุด
๔.	๔ ขั้นตอนขับรถเข้า-ออกวงเวียน ปลอดภัยแน่นอน	กระทรวงคมนาคม	อินโฟกราฟิกส์ ๑ ชุด
๕.	รู้สาเหตุเพลิงไหม้รถ ลดเสี่ยงอันตราย	กระทรวงมหาดไทย	อินโฟกราฟิกส์ ๑ ชุด
๖.	เรื่องเล่าชาวดิน เจ้าของที่ดินต้องการเพิ่มชื่ออีกคน เป็นเจ้าของกรรมสิทธิ์ที่ดินร่วมกัน สามารถทำได้หรือไม่ มีค่าธรรมเนียมเท่าไร	กระทรวงมหาดไทย	อินโฟกราฟิกส์ ๑ ชุด
๗.	ครอบครอง “ไซยาไนด์” โดยไม่ได้รับอนุญาต มีโทษทั้งจำทั้งปรับ	กระทรวงยุติธรรม	อินโฟกราฟิกส์ ๑ ชุด
๘.	การดูแลรักษาและเทคโนโลยีที่เหมาะสม หากเกิดภัยธรรมชาติในสวนไม้ผล	กระทรวงเกษตรและสหกรณ์	อินโฟกราฟิกส์ ๑ ชุด
๙.	เอาอีกแล้ว! มีฉฉาชีพสร้างลิงก์ปลอมหลอก ปชช. กดรับ เงินดิจิทัล	กระทรวงดิจิทัล เพื่อเศรษฐกิจและสังคม	อินโฟกราฟิกส์ ๑ ชุด

๑. ข้อมูลดังกล่าวเป็นข้อมูลเพื่อการสร้างการรับรู้ที่มาจากทุกกระทรวงตามบันทึกข้อตกลงความร่วมมือการบูรณาการเสริมสร้างการรับรู้สู่ชุมชน จังหวัดสามารถหาข้อมูลเพิ่มเติมหรือขยายความข้อมูลที่ใช้เฉพาะพื้นที่ได้ตามความถูกต้องและเหมาะสม
๒. ให้จังหวัดนำข้อมูลเพื่อสร้างการรับรู้ตามแนวทางที่กำหนด ตามหนังสือกระทรวงมหาดไทย ด่วนที่สุด ที่ มท ๐๒๐๖.๒/ว ๑๔๔๙ ลงวันที่ ๕ มีนาคม ๒๕๖๒ เรื่อง แนวทางการสร้างการรับรู้สู่ชุมชน
๓. จังหวัดสามารถดาวน์โหลดข้อมูลข่าวสารเพื่อสร้างการรับรู้สู่ชุมชนได้ที่ ช่องทางไลน์ (Line) กลุ่ม “ข้อมูลข่าวสารเพื่อการสร้างการรับรู้” และเว็บไซต์กองสารนิเทศ สป. หัวข้อ “การสร้างการรับรู้สู่ชุมชน”
๔. ขอความอนุเคราะห์ตอบแบบสอบถาม “การรับรู้ข้อมูลข่าวสารการประชาสัมพันธ์ของกระทรวงมหาดไทย” ทาง <https://forms.gle/HpCH1FdckGPmxfi36> หรือ Scan QR Code ด้านล่าง



QR Code

ข้อมูลข่าวสารเพื่อสร้างการรับรู้สู่ชุมชน
ครั้งที่ ๒๘ / ๒๕๖๗ วันที่ กรกฎาคม ๒๕๖๗

กระทรวง : สำนักนายกรัฐมนตรี

กรม / หน่วยงาน : กรมประชาสัมพันธ์

หน่วยงานเจ้าของเรื่อง : กรมประชาสัมพันธ์

ช่องทางการติดต่อ : กรมประชาสัมพันธ์ โทร ๐ ๒๖๑๘ ๒๓๒๓

- ๑) หัวข้อเรื่อง : สารคดีเฉลิมพระเกียรติ ๖ รอบพระชนมพรรษา อาณาราษฎร์ร่วมเย็น
ตอน พระราชกรณียกิจด้านความสัมพันธ์ระหว่างประเทศ
- ๒) ข้อความสำหรับใช้ประชาสัมพันธ์

เรื่อง : สารคดีเฉลิมพระเกียรติ ๖ รอบพระชนมพรรษา อาณาราษฎร์ร่วมเย็น
ตอน พระราชกรณียกิจด้านความสัมพันธ์ระหว่างประเทศ

สารคดีเฉลิมพระเกียรติ ๖ รอบพระชนมพรรษา อาณาราษฎร์ร่วมเย็น ตอน พระราชกรณียกิจ
ด้านความสัมพันธ์ระหว่างประเทศ

ลิงก์คลิปวิดีโอ

๑. เว็บไซต์ <http://www.phralan.in.th/project.php?id=12#gallery-3>

๒. ยูทูบ <https://youtu.be/d6cs9y3Fo04?si=l6cpnblbE8Gdidpq>

สอบถามรายละเอียดเพิ่มเติมได้ที่ กรมประชาสัมพันธ์ โทร ๐ ๒๖๑๘ ๒๓๒๓

ลิงก์คลิปวิดีโอ

๑. เว็บไซต์ <http://www.phralan.in.th/project.php?id=12#gallery-3>

๒. ยูทูป <https://youtu.be/d6cs9y3Fo04?si=l6cpnblbE8Gdidpq>



ข้อมูลข่าวสารเพื่อสร้างการรับรู้สู่ชุมชน
ครั้งที่ ๒๘ / ๒๕๖๗ วันที่ กรกฎาคม ๒๕๖๗

กระทรวง : กระทรวงสาธารณสุข

กรม / หน่วยงาน : กรมการแพทย์

หน่วยงานเจ้าของเรื่อง : สถาบันประสาทวิทยา

ช่องทางการติดต่อ : สถาบันประสาทวิทยา โทรศัพท์ : ๐ ๒๓๐๖ ๙๘๓๘

๑) หัวข้อเรื่อง : Mobile Stroke Unit

๒) ข้อความสำหรับใช้ประชาสัมพันธ์

เรื่อง : Mobile Stroke Unit

Mobile Stroke Unit รถตรวจวินิจฉัยโรคหลอดเลือดสมองเคลื่อนที่ หากผู้ป่วยมีอาการเข้าข่ายโรคหลอดเลือดสมอง จะได้รับการเอกซเรย์คอมพิวเตอร์บนรถ (CT Scan) ถ้าไม่พบภาวะเลือดออกในสมอง สามารถให้ยาละลายลิ่มเลือดบนรถได้ตามข้อบ่งชี้เพื่อเพิ่มโอกาสการได้รับยาละลายลิ่มเลือด

โดยมีขั้นตอนดังนี้ เมื่อผู้ป่วยมีอาการปากเบี้ยว หน้าเบี้ยว อ่อนแรงครึ่งซีก พูดจาไม่ชัด พูดลำบาก หรือพูดสับสน ไม่เข้าใจ ให้โทร ๑๖๖๙ เพื่อคัดกรองอาการ แล้วทีมแพทย์และพยาบาลประจำ Mobile Stroke Unit จากสถาบันประสาทวิทยา กรมการแพทย์ จะออกปฏิบัติการช่วยเหลือผู้ป่วยโดยการรับผู้ป่วยที่จุดเกิดเหตุหรือจุดนัดพบ และตรวจร่างกายระบบประสาทเข้ารับบริการ CT Scan หากหลอดเลือดสมองตีบ จะได้รับยา rtPA ก่อนนำส่งโรงพยาบาล แต่หากหลอดเลือดแตกจะนำส่งโรงพยาบาลใกล้ ๆ ทันทันที

สอบถามรายละเอียดเพิ่มเติมได้ที่

สถาบันประสาทวิทยา โทรศัพท์ : ๐ ๒๓๐๖ ๙๘๓๘ , ๐๖ ๔๑๔๐ ๕๖๙๒

อาการโรคหลอดเลือดสมอง

Mobile Stroke Unit

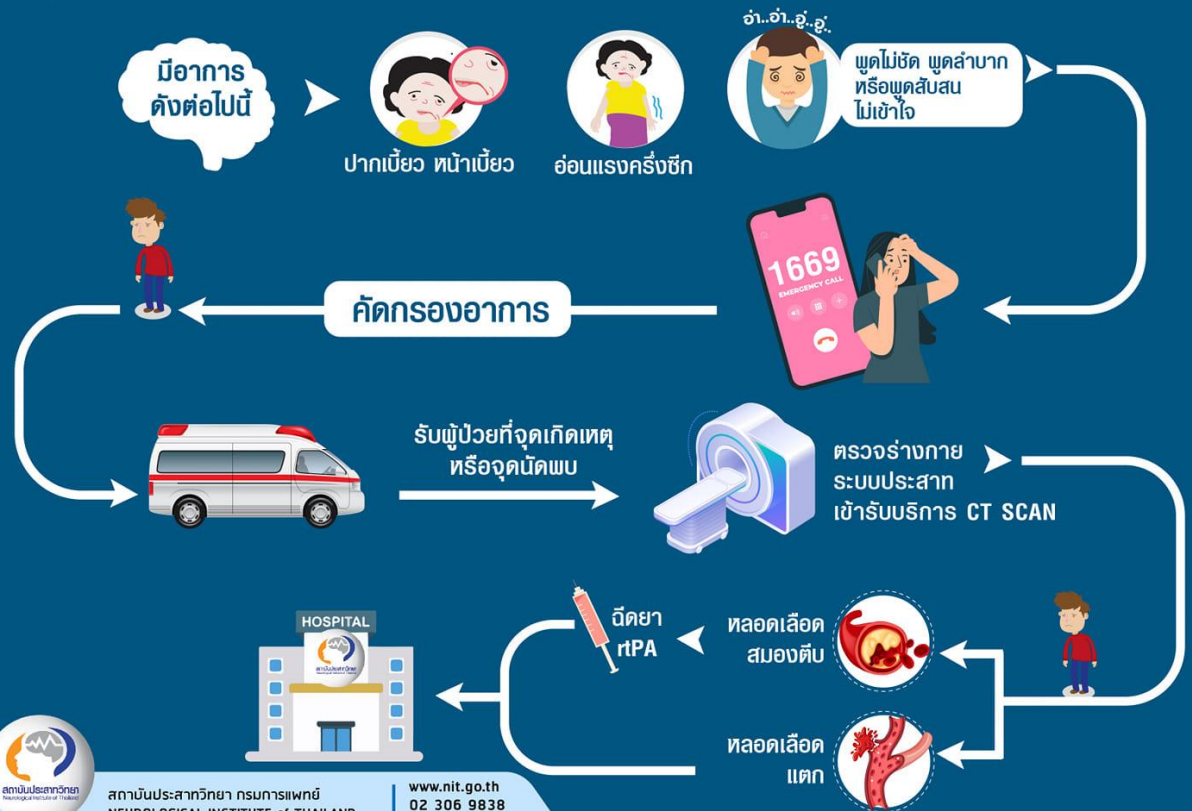


Mobile stroke unit



Mobile stroke unit รถตรวจวินิจฉัยโรคหลอดเลือดสมองเคลื่อนที่

หากผู้ป่วยมีอาการเข้าข่ายโรคหลอดเลือดสมอง จะได้รับการเอกซเรย์คอมพิวเตอร์บนรถ [CT scan] ถ้าไม่พบภาวะเลือดออกในสมอง สามารถให้ยาละลายลิ่มเลือดบนรถได้ตามข้อบ่งชี้เพื่อเพิ่มโอกาสการได้รับยาละลายลิ่มเลือด



สถาบันประสาทวิทยา กรมการแพทย์
NEUROLOGICAL INSTITUTE of THAILAND

www.nit.go.th
02 306 9838
064 140 5692

ข้อมูลข่าวสารเพื่อสร้างการรับรู้สู่ชุมชน
ครั้งที่ ๒๘ / ๒๕๖๗ วันที่ กรกฎาคม ๒๕๖๗

กระทรวง : กระทรวงสาธารณสุข

กรม / หน่วยงาน : กรมควบคุมโรค

หน่วยงานเจ้าของเรื่อง : กรมควบคุมโรค

ช่องทางการติดต่อ : กรมควบคุมโรค โทรศัพท์ : ๑๔๒๒

๑) หัวข้อเรื่อง : การป้องกันไข้หวัดใหญ่ในโรงเรียน

๒) ชื่อความสำหรับใช้ประชาสัมพันธ์

เรื่อง : การป้องกันไข้หวัดใหญ่ในโรงเรียน

๑. มีระบบการคัดกรองเด็กป่วยก่อนเข้าเรียนทุกเช้า

หากพบว่าเด็กมีอาการเข้าได้กับโรคไข้หวัดใหญ่ เช่น มีอาการไข้ ไอ เจ็บคอ น้ำมูกไหล ควรแยกเด็กที่ป่วยออกจากกลุ่มเด็กที่ไม่มีอาการ ให้เด็กที่ป่วยใส่หน้ากากอนามัย และพักในสถานที่จัดเตรียมไว้ ติดต่อให้ผู้ปกครองมารับเด็กกลับไปพักรักษาที่บ้าน และควรหยุดเรียนจนกว่าจะหายเป็นปกติ หากไม่สามารถหยุดเรียนได้จนกว่าจะหายเป็นปกติ ครูควรกำชับให้เด็กใส่หน้ากากอนามัยตลอดเวลาและใช้เจลแอลกอฮอล์ ทำความสะอาดมือบ่อย ๆ

หากพบเด็กป่วยอาการทางเดินหายใจ มากกว่า ๕ รายขึ้นไปในห้องหรือชั้นเดียวกัน ในเวลาใกล้เคียงกันให้แจ้งเจ้าหน้าที่สาธารณสุขในพื้นที่ทันที

๒. มีจุดล้างมืออย่างทั่วถึง

จัดเตรียมน้ำและสบู่ หรือเจลแอลกอฮอล์ โดยเฉพาะในห้องน้ำ โรงอาหาร และห้องที่ใช้อุปกรณ์ร่วมกัน

๓. จัดเตรียมหน้ากากอนามัยไว้ในจุดที่สะดวกต่อการหยิบใช้

จัดเตรียมหน้ากากอนามัยไว้ตามจุดต่าง ๆ เช่น ห้องพยาบาล หรือห้องพักครูประจำตึกเรียน เพื่อให้สามารถแจกให้กับเด็กนักเรียนที่มีอาการป่วยได้สะดวก

๔. ทำความสะอาดสิ่งของและบริเวณที่ใช้ร่วมกันเป็นประจำ

เน้นในช่วงก่อนเข้าเรียน พักกลางวัน เลิกเรียน รวมถึงการทำทำความสะอาดในช่วงปิดเทอม จุดที่ควรหมั่นทำความสะอาดบ่อย ๆ เช่น ลูกบิดประตู ราวบันได คอมพิวเตอร์ ของเล่น จุดกดน้ำดื่ม ทำความสะอาดด้วยน้ำและสบู่ หรือน้ำยาทำความสะอาดทั่วไปตามความเหมาะสม หรือจัดเตรียมอุปกรณ์ทำความสะอาด สเปรย์แอลกอฮอล์ให้เด็กเช็ดถูก่อนใช้งาน

๕. ส่งเสริมความรู้การป้องกันโรคไข้หวัดใหญ่ให้เด็กนักเรียน

การล้างมือที่ถูกต้อง ควรล้างเป็นประจำหลังสัมผัสสิ่งของก่อนนำมาสัมผัสใบหน้า ก่อนรับประทานอาหาร และหลังเข้าห้องน้ำทุกครั้ง การสวมหน้ากากอนามัยทุกครั้งเมื่อป่วย เมื่อพบเพื่อน/ตนเองมีอาการป่วย ควรการหลีกเลี่ยงการใกล้ชิดคลุกคลีเพื่อป้องกันการรับ-แพร่เชื้อ

“กรมควบคุมโรคห่วงใย อยากเห็นคนไทยมีสุขภาพดี”

สอบถามรายละเอียดเพิ่มเติมได้ที่

กรมควบคุมโรค โทรศัพท์ : ๑๔๒๒



1. มีระบบการคัดกรองเด็กป่วยก่อนเข้าเรียนทุกเช้า

หากพบว่าเด็กมีอาการเข้าได้กับโรคไข้หวัดใหญ่ เช่น มีอาการไข้ ไอ เจ็บคอ น้ำมูกไหล

- ควรแยกเด็กที่ป่วยออกจากกลุ่มเด็กที่ไม่มีอาการ
- ให้เด็กที่ป่วยใส่หน้ากากอนามัย และพักในสถานที่จัดเตรียมไว้
- ติดต่อให้ผู้ปกครองมารับเด็กกลับไปพักรักษาที่บ้าน และควรหยุดเรียนจนกว่าจะหายเป็นปกติ หากไม่สามารถหยุดเรียนได้จนกว่าจะหายเป็นปกติ ครูควรกำชับให้เด็กใส่หน้ากากอนามัยตลอดเวลา และใช้เจลแอลกอฮอล์ทำความสะอาดมือบ่อย ๆ

หากพบเด็กป่วยอาการทางเดินหายใจ มากกว่า 5 รายขึ้นไปในห้องหรือชั้นเดียวกัน ในเวลาใกล้เคียงกัน ให้แจ้งเจ้าหน้าที่สาธารณสุขในพื้นที่

2. มีจุดล้างมืออย่างทั่วถึง

- จัดเตรียมน้ำและสบู่ หรือเจลแอลกอฮอล์ โดยเฉพาะในห้องน้ำ โรงอาหาร และห้องที่ใช้อุปกรณ์ร่วมกัน

3. จัดเตรียมหน้ากากอนามัยไว้ในจุดที่สะดวกต่อการหยิบใช้

- จัดเตรียมหน้ากากอนามัยไว้ตามจุดต่าง ๆ เช่น ห้องพยาบาล หรือห้องพักครูประจำตึกเรียน เพื่อให้สามารถแจกให้กับเด็กนักเรียนที่มีอาการป่วยได้สะดวก

4. ทำความสะอาดสิ่งของและบริเวณที่ใช้ร่วมกันเป็นประจำ

เน้นในช่วงก่อนเข้าเรียน พักกลางวัน เลิกเรียน รวมถึงการทำความสะอาดในช่วงปิดเทอม

- จุดที่ควรหมั่นทำความสะอาดบ่อย ๆ เช่น ลูกบิดประตู ราวบันได คอมพิวเตอร์ ของเล่น จุดกดน้ำดื่ม
- ทำความสะอาดด้วยน้ำและสบู่ หรือน้ำยาทำความสะอาดทั่วไปตามความเหมาะสม หรือจัดเตรียมอุปกรณ์ทำความสะอาด สเปรย์แอลกอฮอล์ให้เด็กเช็ดถูก่อนใช้งาน

5. ส่งเสริมความรู้การป้องกันโรคไข้หวัดใหญ่ให้เด็กนักเรียน

- การล้างมือที่ถูกต้อง ควรล้างเป็นประจำหลังสัมผัสสิ่งของก่อนนำมาสัมผัสใบหน้า ก่อนรับประทานอาหาร และหลังเข้าห้องน้ำทุกครั้ง
- การสวมหน้ากากอนามัยทุกครั้งเมื่อป่วย
- เมื่อพบเพื่อน/ตนเองมีอาการป่วย ควรหลีกเลี่ยงการใกล้ชิดคลุกคลี เพื่อป้องกันการรับ-แพร่เชื้อ

ข้อมูลข่าวสารเพื่อสร้างการรับรู้สู่ชุมชน
ครั้งที่ ๒๘ / ๒๕๖๗ วันที่ กรกฎาคม ๒๕๖๗

กระทรวง : กระทรวงคมนาคม

กรม / หน่วยงาน : กรมการขนส่งทางบก

หน่วยงานเจ้าของเรื่อง : สำนักสวัสดิภาพการขนส่งทางบก (สนภ.) กรมการขนส่งทางบก

ช่องทางการติดต่อ : สำนักสวัสดิภาพการขนส่งทางบก (สนภ.) กรมการขนส่งทางบก โทร. Call Center ๑๕๘๔

๑) หัวข้อเรื่อง : ๔ ขั้นตอนขับรถเข้า-ออกวงเวียน ปลอดภัยแน่นอน

๒) ข้อความสำหรับใช้ประชาสัมพันธ์

เรื่อง : ๔ ขั้นตอนขับรถเข้า-ออกวงเวียน ปลอดภัยแน่นอน

“วงเวียน” คือ ถนนที่มีลักษณะเป็นวงกลมมีทางเข้าออกหลายทาง ถือเป็นจุดเสี่ยงที่สามารถเกิดอุบัติเหตุได้ และเป็น “จุดยาก” ของผู้ขับขี่ในการขับรถเข้า-ออกวงเวียน วันนี้มีเทคนิคที่จะช่วยให้ทุกท่านเข้าใจสามารถเข้า-ออกจากวงเวียนได้อย่างลื่นไหลและปลอดภัย

๑. ชะลอรถ ให้รถในวงเวียนไปก่อนเสมอ เมื่อกำลังจะเข้าวงเวียน สังเกตว่ามีรถว่างหรือไม่ รอจนปลอดภัยจึงค่อยขับรถเข้าวงเวียนด้วยความระมัดระวัง

๒. ใช้สัญญาณไฟเลี้ยวบอกทิศทางทุกครั้ง เพื่อบอกรถที่ตามมาว่าต้องการไปทิศทางไหน การจราจรในวงเวียนสามารถเปลี่ยนแปลงได้ แต่ต้องทำด้วยความรอบคอบ ใช้สัญญาณไฟเลี้ยวบอกทิศทางเพื่อป้องกันจราจรติดขัดหรืออุบัติเหตุ

๓. คิด ให้คิดเสมอว่าจะออกทางไหน เพราะวงเวียนจะมีทางออกหลายทาง เพื่อจะได้เข้าถูกเลนและออกอย่างปลอดภัย

๔. ออกอย่างปลอดภัย รอจังหวะออกจากวงเวียน เมื่อรู้ทิศทางที่จะออกและอยู่เลนที่ถูกต้อง ให้สัญญาณไฟเลี้ยวเพื่อออกจากวงเวียน หากเลยทางออก ไม่ต้องตกใจ วนรอบวงเวียนใหม่อย่างระมัดระวัง

ขับขี่ปลอดภัยในวงเวียน: ขับตามเส้นทาง ไม่เบียด ไม่แซง ไม่ตัดหน้ากระชั้นชิด

สอบถามรายละเอียดเพิ่มเติมได้ที่

กรมการขนส่งทางบก โทร. Call Center ๑๕๘๔

4 ขั้นตอน

จับรถเข้า-ออกวงเวียน

ปลอดภัยแน่นอน

ชะลอรถ
เมื่อกำลังจะเข้าวงเวียน สังเกตว่ามีรถว่างหรือไม่
แล้วจึงจับรถเข้าวงเวียนอย่างปลอดภัย
ให้รถในวงเวียนไปก่อนเสมอ

คิด
ให้คิดเสมอว่าจะออกทางไหน
เพราะวงเวียนจะมีทางออกหลายทาง
เพื่อจะได้เข้าถูกเลนและออกอย่างปลอดภัย

ใช้สัญญาณไฟบอกทิศทาง
ต้องการไปทิศทางไหน
เพื่อป้องกันการจราจรติดขัดหรืออุบัติเหตุ

ออกอย่างปลอดภัย
เมื่อรู้ทิศทางที่จะออกและอยู่เลนที่ถูกต้อง
ให้สัญญาณไฟแล้วและออกจากวงเวียน

การเปลี่ยนเลนในวงเวียน
ต้องทำด้วยความรอบคอบ

หากเลี้ยวออก
ไม่ต้องตกใจ!
วนรอบวงเวียนใหม่อย่างระมัดระวัง

จับตามเส้นทาง
ไม่เบียด ไม่แซง
ไม่ตัดหน้ากระชั้นชิด

จับปลอดภัย by DLT safedrivedlt.com safedrivedlt จับปลอดภัย by DLT @safedrivedlt @Safedrivedlt

ข้อมูลข่าวสารเพื่อสร้างการรับรู้สู่ชุมชน
ครั้งที่ ๒๘ / ๒๕๖๗ วันที่ กรกฎาคม ๒๕๖๗

กระทรวง : กระทรวงมหาดไทย

กรม / หน่วยงาน : กรมป้องกันและบรรเทาสาธารณภัย

หน่วยงานเจ้าของเรื่อง : กรมป้องกันและบรรเทาสาธารณภัย

ช่องทางการติดต่อ : กรมป้องกันและบรรเทาสาธารณภัย โทรศัพท์ : สายด่วน ๑๙๙๔

๑) หัวข้อเรื่อง : รู้สาเหตุเพลิงไหม้รถ ลดเสี่ยงอันตราย

๒) ข้อความสำหรับใช้ประชาสัมพันธ์

เรื่อง : รู้สาเหตุเพลิงไหม้รถ ลดเสี่ยงอันตราย

ไฟไหม้รถเป็นอุบัติเหตุรุนแรงที่เกิดขึ้นบ่อยครั้ง สร้างความสูญเสียต่อชีวิตและทรัพย์สินเป็นจำนวนมาก เช่น เกิดอุบัติเหตุทางถนนรุนแรง ทำให้น้ำมันเชื้อเพลิงรั่วหรือก๊าซรั่วไหลและเกิดประกายไฟ เป็นต้น ดังนั้น เมื่อเรารู้สาเหตุเพลิงไหม้รถ ช่วยลดความเสี่ยงอันตรายได้

๑. รถที่ผ่านการปรับแต่งสภาพ หากใช้อะไหล่ที่ไม่ได้มาตรฐานหรือดัดแปลงสภาพรถ ในลักษณะเสี่ยงต่อการเกิดเพลิงไหม้รถ โดยเฉพาะการปรับแต่งระบบไฟของรถและระบบเครื่องยนต์

๒. ระบบเชื้อเพลิงรั่ว น้ำมันเชื้อเพลิงหรือก๊าซ LPG รั่วไหลและเกิดประกายไฟ อาจทำให้เกิดเพลิงไหม้รถได้

๓. ระบบไฟฟ้าขัดข้อง สายไฟเบตเตอร์และสตาร์ทเตอร์มีกระแสไฟฟ้าเกิน จนเป็นแหล่งความร้อนก่อให้เกิดประกายไฟและเพลิงไหม้รถ

๔. ระบบของเหลวรั่วซึม ไปบริเวณท่อไอเสียที่ร้อนจัด อาจทำให้เกิดประกายไฟลุกไหม้รถได้

๕. เครื่องยนต์ร้อนจัด ทำให้ของเหลวมีอุณหภูมิสูงขึ้นและทะลักเข้าสู่เครื่องยนต์หรือระบบไอเสีย อาจส่งผลให้เกิดเพลิงไหม้รถได้

๖. วางสิ่งของที่ทำปฏิกิริยากับแสงแดดไว้ในรถ อาทิ ขวดน้ำพลาสติก โทรศัพท์มือถือ สเปรย์กระป๋อง จะทำปฏิกิริยากับแสงแดด ทำให้เกิดไฟไหม้รถได้

สอบถามรายละเอียดเพิ่มเติมได้ที่

กรมป้องกันและบรรเทาสาธารณภัย โทรสายด่วน ๑๙๙๔

รู้สาเหตุเพลิงไหม้รถ

ลดเสี่ยงอันตราย

เกิดอุบัติเหตุทางถนนรุนแรง
ทำให้น้ำมันเชื้อเพลิงรั่วหรือก๊าซรั่วไหล
และเกิดประกายไฟ

ไฟไหม้รถเป็นอุบัติเหตุรุนแรงที่เกิดขึ้นบ่อยครั้ง
สร้างความสูญเสียต่อชีวิตและทรัพย์สิน
จำนวนมาก



รถที่ผ่านการปรับแต่งสภาพ หากใช้อะไหล่
ที่ไม่ได้มาตรฐานหรือดัดแปลงสภาพรถในลักษณะเสี่ยง
ต่อการเกิดเพลิงไหม้รถ โดยเฉพาะการปรับแต่งระบบ
ไฟของรถและระบบเครื่องยนต์



ระบบของเหลวรั่วซึม ไปบริเวณท่อไอเสีย
ที่ร้อนจัด อาจทำให้เกิดประกายไฟลุกไหม้รถได้



ระบบเชื้อเพลิงรั่ว น้ำมันเชื้อเพลิงหรือก๊าซ LPG
รั่วไหลและเกิดประกายไฟ อาจทำให้เกิดเพลิงไหม้รถได้



เครื่องยนต์ร้อนจัด ทำให้อะไหล่ของเหลวมีอุณหภูมิ
สูงขึ้นและกะลักรั่วซึมได้ เครื่องยนต์หรือระบบไอเสีย
อาจส่งผลให้เกิดเพลิงไหม้รถได้



ระบบไฟฟ้าขัดข้อง สายไฟเบตเตอรี่และ
สตาร์ทเตอร์มีกระแสไฟฟ้าเกิน จนเป็นแหล่งความร้อน
ก่อให้เกิดประกายไฟและเพลิงไหม้รถ



**วางสิ่งของที่ทำปฏิกิริยากับแสงแดด
ไว้ในรถ** อาทิ ขวดน้ำพลาสติก โกรสพิมพ์มือถือ
สปาร์กเกอร์ป้องกัน จะทำปฏิกิริยากับแสงแดด ทำให้
เกิดไฟไหม้รถได้

No.084-19012565

สายด่วนนิรภัย
1784



@1784DDPM



กรมป้องกันและบรรเทาสาธารณภัย DDPM



@DDPMNews



www.disaster.go.th



กรมป้องกันและบรรเทาสาธารณภัย
กระทรวงมหาดไทย

ข้อมูลข่าวสารเพื่อสร้างการรับรู้สู่ชุมชน
ครั้งที่ ๒๘ / ๒๕๖๗ วันที่ กรกฎาคม ๒๕๖๗

กระทรวง : กระทรวงมหาดไทย

กรม / หน่วยงาน : กรมที่ดิน

หน่วยงานเจ้าของเรื่อง : กรมที่ดิน

ช่องทางการติดต่อ : กรมที่ดิน โทรศัพท์ : ๐ ๒๑๔๑ ๕๕๕๕

๑) หัวข้อเรื่อง : เรื่องเล่าชาวดิน เจ้าของที่ดินต้องการเพิ่มชื่ออีกคนเป็นเจ้าของกรรมสิทธิ์ที่ดินร่วมกันสามารถทำได้หรือไม่ มีค่าธรรมเนียมเท่าไร

๒) ข้อความสำหรับใช้ประชาสัมพันธ์

เรื่อง : เรื่องเล่าชาวดิน
เจ้าของที่ดินต้องการเพิ่มชื่ออีกคนเป็นเจ้าของกรรมสิทธิ์ที่ดินร่วมกัน
สามารถทำได้หรือไม่ มีค่าธรรมเนียมเท่าไร

เจ้าของที่ดินต้องการเพิ่มชื่ออีกคนเป็นเจ้าของกรรมสิทธิ์ที่ดินร่วมกัน สามารถทำได้โดยจดทะเบียนประเภทกรรมสิทธิ์รวม และเสียค่าใช้จ่ายเฉพาะในส่วนที่เพิ่มชื่อ ดังนี้

๑. ค่าธรรมเนียม ร้อยละ ๒ จากราคาประเมินทุนทรัพย์

๒. ภาษีเงินได้หัก ณ ที่จ่าย คำนวณจากราคาประเมินทุนทรัพย์ ตามหลักเกณฑ์และอัตราภาษีที่กรมสรรพากรกำหนด

๓. ภาษีธุรกิจเฉพาะ ร้อยละ ๓.๓ (รวมภาษีท้องถิ่น) จากราคาประเมิน ทุนทรัพย์หรือจำนวนทุนทรัพย์ที่ผู้ขอแสดงแล้วแต่ราคาใดสูงกว่า เฉพาะการโอนที่อยู่ในหลักเกณฑ์ต้องเสียภาษีธุรกิจเฉพาะตามประมวลรัษฎากร

๔. อากรแสดมภ์ ร้อยละ ๐.๕ จากราคาประเมินทุนทรัพย์หรือจำนวนทุนทรัพย์ที่ผู้ขอแสดงแล้วแต่ราคาใดสูงกว่า แต่หากเสียภาษีธุรกิจ เฉพาะแล้วจะได้รับยกเว้นไม่ต้องเสียอกรแสดมภ์

สอบถามรายละเอียดเพิ่มเติมได้ที่
กรมที่ดิน โทรศัพท์ : ๐ ๒๑๔๑ ๕๕๕๕

เจ้าของที่ดินต้องการเพิ่มชื่ออีกคนเป็น เจ้าของกรรมสิทธิ์ที่ดินร่วมกันสามารถ ทำได้หรือไม่ มีค่าธรรมเนียมเท่าไร

สามารถทำได้โดยจดทะเบียนประเภท
กรรมสิทธิ์รวม และเสียค่าใช้จ่ายเฉพาะในส่วน
ที่เพิ่มชื่อ ดังนี้

- ค่าธรรมเนียม ร้อยละ 2 จากราคาประเมินทุนทรัพย์
- ภาษีเงินได้หัก ณ ที่จ่าย จำนวนจากราคาประเมินทุนทรัพย์ ตามหลักเกณฑ์และอัตราภาษีที่กรมสรรพากรกำหนด
- ภาษีธุรกิจเฉพาะ ร้อยละ 3.3 (รวมภาษีท้องถิ่น) จากราคาประเมิน ทุนทรัพย์หรือจำนวนทุนทรัพย์ที่ผู้ขอแสดงแล้วแต่ราคาใดสูงกว่า เฉพาะการโอนที่อยู่ในหลักเกณฑ์ต้องเสียภาษีธุรกิจเฉพาะตาม ประมวลรับปฏิกร
- อากรแสตมป์ ร้อยละ 0.5 จากราคาประเมินทุนทรัพย์หรือจำนวน ทุนทรัพย์ที่ผู้ขอแสดงแล้วแต่ราคาใดสูงกว่า แต่หากเสียภาษีธุรกิจ เฉพาะแล้วจะได้รับการยกเว้นไม่ต้องเสียอากร แสตมป์

ข้อมูลข่าวสารเพื่อสร้างการรับรู้สู่ชุมชน
ครั้งที่ ๒๘ / ๒๕๖๗ วันที่ กรกฎาคม ๒๕๖๗

กระทรวง : กระทรวงยุติธรรม

กรม / หน่วยงาน : สำนักงานปลัดกระทรวงยุติธรรม

หน่วยงานเจ้าของเรื่อง : กองกลาง สำนักงานปลัดกระทรวงยุติธรรม

ช่องทางการติดต่อ : กลุ่มงานประชาสัมพันธ์ กองกลาง สำนักงานปลัดกระทรวงยุติธรรม โทร ๐๘ ๓๐๔๕ ๕๓๑๓

๑) หัวข้อเรื่อง : ครอบครอง “ไซยาไนด์” โดยไม่ได้รับอนุญาต มีโทษจำคุกปรับ

๒) ข้อความสำหรับใช้ประชาสัมพันธ์

เรื่อง : ครอบครอง “ไซยาไนด์” โดยไม่ได้รับอนุญาต มีโทษจำคุกปรับ

“สารไซยาไนด์” หาได้ง่ายและสามารถพบได้ในชีวิตประจำวัน เพราะมีสารชนิดนี้อยู่ในผักผลไม้ เช่น ข้าวเจ้า ข้าวสาลี พืช มะม่วง ส่วนในทางอุตสาหกรรม ไซยาไนด์ใช้ในการผลิตไนล่อน และพบมากที่สุด ในยาฆ่าแมลง

ไซยาไนด์มีพิษร้ายแรงมาก เมื่อรับสารพิษเข้าไปแม้เพียงนิดเดียว อวัยวะในระบบประสาทส่วนกลาง ตับ ไต และระบบหัวใจจะได้รับผลกระทบทันที อาการแรกที่ปรากฏหลังได้รับสารนี้เข้าไป คือ หายใจติดขัด ตามด้วยอาการชักและหมดสติ ซึ่งอันตรายมาก อาจเสียชีวิตในทันทีหากรับสารพิษนี้เข้าไป เป็นเวลานานติดต่อกันตั้งแต่ ๑ - ๑๕ นาที

“ไซยาไนด์” จัดเป็นวัตถุอันตรายชนิดที่ ๓ ตามพระราชบัญญัติวัตถุอันตราย พ.ศ. ๒๕๓๕ และที่แก้ไขเพิ่มเติม มาตรา ๒๓ ประกอบมาตรา ๗๓ “ผู้ใดผลิต นำเข้า ส่งออก หรือมีไว้ในครอบครองซึ่งวัตถุอันตรายชนิดที่ ๓ โดยไม่ได้รับอนุญาต ต้องระวางโทษจำคุกไม่เกิน ๒ ปี หรือปรับไม่เกิน ๒๐๐,๐๐๐ บาท หรือทั้งจำคุกปรับ”

ทั้งนี้ ประชาชนทั่วไปสามารถขอรับคำปรึกษาด้านกฎหมาย บริการด้านงานยุติธรรมต่าง ๆ ได้ที่

๑. สายด่วนยุติธรรม ๑๑๑๑ กด ๗๗ ฟรีตลอด ๒๔ ชั่วโมง

๒. จดหมาย : ตู้ไปรษณีย์ ๓ หลักสี่ กทม. ๑๐๒๑๐

๓. เว็บไซต์ : <https://www.moj.go.th/> และระบบให้บริการประชาชน <http://mind.moj.go.th>

๔. อีเมลล์ : complainingcenter@moj.go.th

๕. แอปพลิเคชันไลน์ Lind ID : s.center10

๖. เฟซบุ๊ก : ศูนย์บริการร่วมกระทรวงยุติธรรม และกระทรวงยุติธรรม Ministry Of Justice, Thailand

๗. แอปพลิเคชัน Justice Care : บริการรับเรื่องยุติธรรมสร้างสุข

๘. สำนักงานยุติธรรมจังหวัดทั่วประเทศ

๙. กองทุนยุติธรรม โทร. ๐๖๓-๒๖๙๗๐๕๖ หรือ Facebook: กองทุนยุติธรรม กระทรวงยุติธรรม

สอบถามรายละเอียดเพิ่มเติมได้ที่

สำนักงานปลัดกระทรวงยุติธรรม โทร ๐๘ ๓๐๔๕ ๕๓๑๓

ครอบครอง **ไซยาไนด์**



โดยมิได้รับอนุญาต โทษทั้งจำทั้งปรับ

“สารไซยาไนด์” หาได้ง่ายและสามารถพบได้ในชีวิตประจำวัน เพราะมีสารชนิดนี้อยู่ในผัก ผลไม้ เช่น ข้าวเจ้า ข้าวสาลี พืช มะม่วง ส่วนในทางอุตสาหกรรม ไซยาไนด์ใช้ในการผลิตไนล่อน และพบมากที่สุดในยาฆ่าแมลง

ไซยาไนด์มีพิษร้ายแรงมาก

เมื่อรับสารพิษเข้าไปแม้เพียงนิดเดียว

อวัยวะในระบบประสาทส่วนกลาง ตับ ไตและระบบหัวใจ

จะได้รับผลกระทบทันที อาการแรกที่ปรากฏหลังได้รับสารนี้

เข้าไป คือ หายใจติดขัด ตามด้วยอาการชักและหมดสติ

ซึ่งอันตรายมาก อาจเสียชีวิตในทันทีหากรับสารพิษนี้

เข้าไปเป็นเวลานานติดต่อกันตั้งแต่ 1 - 15 นาที

“ไซยาไนด์” จัดเป็นวัตถุอันตรายชนิดที่ 3 ตามพระราชบัญญัติ

วัตถุอันตราย พ.ศ. 2535 และที่แก้ไขเพิ่มเติม มาตรา 23

ประกอบมาตรา 73 “ผู้ใดผลิต นำเข้า ส่งออก

หรือมีไว้ในครอบครองซึ่งวัตถุอันตรายชนิดที่ 3 โดยมีได้รับอนุญาต

ต้องระวางโทษจำคุกไม่เกิน 2 ปี

หรือปรับไม่เกิน 200,000 บาท หรือทั้งจำทั้งปรับ”



ที่มา : พระราชบัญญัติวัตถุอันตราย พ.ศ. 2535 และที่แก้ไขเพิ่มเติม มาตรา 23 มาตรา 73

จัดทำโดย : กลุ่มงานประชาสัมพันธ์ กองกลาง สำนักงานปลัดกระทรวงยุติธรรม



ข้อมูลข่าวสารเพื่อสร้างการรับรู้สู่ชุมชน
ครั้งที่ ๒๘ / ๒๕๖๗ วันที่ กรกฎาคม ๒๕๖๗

กระทรวง : กระทรวงเกษตรและสหกรณ์

กรม / หน่วยงาน : กรมส่งเสริมการเกษตร

หน่วยงานเจ้าของเรื่อง : กรมส่งเสริมการเกษตร

ช่องทางการติดต่อ : กรมส่งเสริมการเกษตร โทรศัพท์ : ๐ ๒๕๗๙ ๐๑๒๑

๑) หัวข้อเรื่อง : การดูแลรักษาและเทคโนโลยีที่เหมาะสม หากเกิดภัยธรรมชาติในสวนไม้ผล

๒) ข้อความสำหรับใช้ประชาสัมพันธ์

เรื่อง : การดูแลรักษาและเทคโนโลยีที่เหมาะสม หากเกิดภัยธรรมชาติในสวนไม้ผล

๑. การป้องกันสวนไม้ผลให้ได้รับผลกระทบจากวาทภัยน้อยที่สุด

- ปลูกต้นไม้บังลม (Wind Break) เพื่อลดความรุนแรงของลมก่อนที่จะถึงสวนผลไม้ ซึ่งการปลูกไม้บังลมจะช่วยลดความสูญเสียจากพายุลมแรงให้แก่สวนไม้ผลได้มาก

- ตัดแต่งกิ่งที่แน่นทึบ กิ่งที่ไม่ให้ผลผลิตออก เพื่อให้ทรงพุ่มโปร่ง ไม่ต้านทานลม นอกจากนี้ ต้นไม้ผลที่มีอายุมาก และมีลำต้นสูง ๆ อาจตัดทอนส่วนยอดให้ต่ำลง เพื่อป้องกันไม่ให้ต้นไม้โคนล้มได้ง่ายเมื่อถูกลมพัด

- ใช้เชือกโยงกิ่ง โยงต้น เพื่อป้องกันกิ่งฉีกหัก รวมทั้งช่วยพยุง และรับน้ำหนักผลบนกิ่งไม้ให้ร่วงหล่นหรือฉีกหักง่ายด้วย

- ใช้ไม้ค้ำกิ่ง ค้ำต้น เพื่อช่วยพยุงต้นไม้ให้โคนได้ง่าย เมื่อถูกลมพายุพัดรุนแรง

- หยอดเก็บไม้ผลที่แก่ออกไปบ่มหรือจำหน่ายก่อน เพื่อลดความเสียหายที่อาจได้รับจากลมพายุ นอกจากนี้ผลไม้บางชนิดที่อ่อน ไม่สมบูรณ์ รูปทรงไม่ปกติ หรือมีขนาดเล็ก อาจเก็บไปจำหน่ายก่อนได้ เพื่อลดน้ำหนักบนกิ่งและต้นให้ลดลง

- ติดตามข่าวพยากรณ์อากาศจากกรมอุตุนิยมวิทยาอย่างสม่ำเสมอ เพื่อติดตามสถานการณ์สภาพลมฟ้าอากาศ เพื่อวางแผนป้องกันวาทภัยได้ทันเวลาที่

๒. การฟื้นฟูสวนไม้ผลหลังประสบวาทภัย

- สำรวจสภาพความเสียหายในสวนเพื่อดำเนินการปรับปรุงแก้ไข

- ตัดแต่งกิ่ง ต้นไม้ที่ฉีกหัก และโคน ออกทันทีที่พื้นดินในบริเวณสวนแห้งจนสามารถเข้าไปปฏิบัติงานได้ โดยใช้แรงคน ไม่ควรนำเครื่องจักรกลเข้าไปในสวน ขณะที่ดินยังเปียกชื้นอยู่ เพราะจะทำให้โครงสร้างของดินถูกทำลาย และเกิดการอัดแน่นได้ง่าย

- กรณีที่มีดินโคลนมาทับถมในบริเวณสวนไม้ผลด้วย เมื่อดินแห้งให้ขุดหรือปาดเอาดินโคลนที่มาทับถม ออกให้พื้นบริเวณทรงพุ่มและให้ลึกถึงระดับดินเดิม เพื่อให้การถ่ายเทอากาศดีขึ้น

- หากต้นไม้ผลเอน เนื่องจากลมพัด ให้ใช้เชือก หรือลวดดึงลำต้นให้ตั้งตรง โดยยึดไว้กับหลัก หรือไม้ผลต้นอื่น พร้อมทั้งทำการตัดแต่งกิ่งออกประมาณ ๑ ใน ๓ ของที่มีอยู่ เพื่อให้ต้นไม้ผลฟื้นตัวเร็วขึ้น

- ฉีดพ่นปุ๋ยทางใบให้แก่ไม้ผล เพื่อช่วยให้ไม้ผลฟื้นตัวเร็วขึ้น

- เมื่อดินแห้งเป็นปกติ ควรพรวนดินให้แก่ไม้ผลเพื่อเพิ่มออกซิเจนให้แก่รากพืช ทำให้รากพืชแตกใหม่ได้ดีขึ้น รวมทั้งใส่ปุ๋ยบำรุงไม้ผลด้วย

สอบถามข้อมูลเพิ่มเติมได้ที่

กรมส่งเสริมการเกษตร โทร. : ๐ ๒๕๗๙ ๐๑๒๑

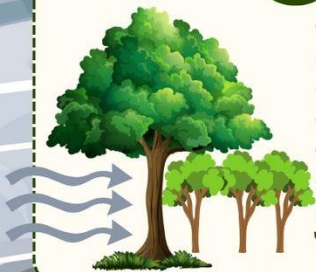
วาทภัย

การดูแลรักษาและเทคโนโลยีที่เหมาะสม

หากเกิดภัยธรรมชาติ ในสวนไม้ผล

การป้องกันสวนไม้ผลให้ได้รับผลกระทบจากวาทภัยน้อยที่สุด

1



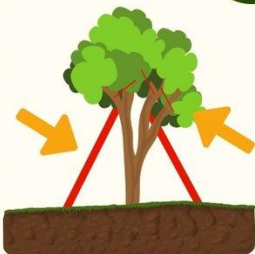
ปลูกต้นไม้บังลม (Wind Break) เพื่อลดความรุนแรงของลมก่อนที่จะถึงสวนผลไม้ ซึ่งการปลูกไม้บังลมจะช่วยลดความสูญเสียจากพายุลมแรงให้แก่สวนไม้ผลได้มาก

2



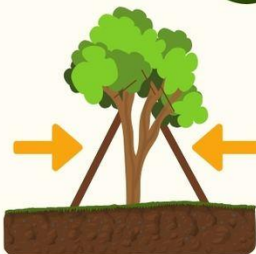
ตัดแต่งกิ่งที่แน่นทึบ กิ่งที่ไม่ให้ผลผลิตออก เพื่อให้ทรงพุ่มโปร่ง ไม่ต้านทานลม นอกจากนี้ต้นไม้ผลที่มีอายุมาก และมีลำต้นสูงๆ อาจตัดทอนส่วนยอดให้ต่ำลง เพื่อป้องกันไม่ให้ต้นไม้โค่นล้มได้ง่ายเมื่อถูกลมพัด

3



ใช้เชือกโยงกิ่ง โยงต้น เพื่อป้องกันกิ่งฉีกหัก รวมทั้งช่วยพยุง และรับน้ำหนักผลบนกิ่ง ไม้ให้ร่วงหล่นหรือฉีกหักง่ายด้วย

4



ใช้ไม้ค้ำกิ่ง ค้ำต้น เพื่อช่วยพยุงต้นไม้ให้โค่นได้ง่าย เมื่อถูกลมพายุพัดรุนแรง

5



ทยอยเก็บไม้ผลที่แก่ออกไปบ่มหรือจำหน่ายก่อน เพื่อลดความเสียหายที่อาจได้รับจากลมพายุ นอกจากนี้ผลไม้บางชนิดที่อ่อนไม่สมบูรณ์ รูปทรงไม่ปกติ หรือมีขนาดเล็ก อาจเก็บไปจำหน่ายก่อนได้ เพื่อลดน้ำหนักบนกิ่ง และต้นให้ลดลง

6



ติดตามข่าวพยากรณ์อากาศจากกรมอุตุนิยมวิทยาอย่างสม่ำเสมอ เพื่อติดตามสถานการณ์สภาพลมฟ้าอากาศ เพื่อวางแผนป้องกันวาทภัยได้ทันทั่วทั้ง



วาทภัย

การดูแลรักษาและเทคโนโลยีที่เหมาะสม หากเกิดภัยธรรมชาติ ในสวนไม้ผล

การฟื้นฟูสวนไม้ผลหลังประสบวาทภัย

1



สำรวจสภาพความเสียหายในสวน เพื่อดำเนินการปรับปรุงแก้ไข

2



ตัดแต่งกิ่ง ตัดไม้ที่ฉีกหัก และโค่น ออกทันทีที่พื้นดิน ในบริเวณสวนแห่งนี้สามารถเข้าไปปฏิบัติงานได้ โดยใช้แรงคน ไม่ควรนำเครื่องจักรกลเข้าไปในสวน ขณะที่ดินยังเปียกชื้นอยู่ เพราะจะทำให้โครงสร้าง ของดินถูกทำลาย และเกิดการอัดแน่นได้ง่าย

3



กรณีที่มีดินโคลนมาทับถม ในบริเวณสวนไม้ผลด้วย เมื่อดินแห้งให้ขุดหรือปาด เอาดินโคลนที่มากทับถม ออกให้พ้นบริเวณทรงพุ่ม และให้ลึกถึงระดับดินเดิม เพื่อให้การถ่ายเทอากาศ ดีขึ้น

4



หากต้นไม้ผลเอน เนื่องจาก ลมพัด ให้ใช้เชือก หรือลวด ดึงลำต้นให้ตั้งตรง โดยยึด ไว้กับหลักหรือไม้ผลต้นอื่น พร้อมกับทำการตัดแต่งกิ่ง ออกประมาณ 1 ใน 3 ของที่ มีอยู่ เพื่อให้ต้นไม้ผลฟื้นตัว เร็วขึ้น

5



ฉีดพ่นปุ๋ยทางใบให้แก่ไม้ผล เพื่อช่วยให้ไม้ผลฟื้นตัวเร็วขึ้น

6



เมื่อดินแห้งเป็นปกติ ควรพรวนดินให้แก่ไม้ผล เพื่อเพิ่มออกซิเจนให้แก่ รากพืช ทำให้รากพืช แตกใหม่ได้ดีขึ้น รวมทั้งใส่ปุ๋ยบำรุง ไม้ผลด้วย



ข้อมูลข่าวสารเพื่อสร้างการรับรู้สู่ชุมชน
ครั้งที่ ๒๘ / ๒๕๖๗ วันที่ กรกฎาคม ๒๕๖๗

กระทรวง : กระทรวงดิจิทัลเพื่อเศรษฐกิจและสังคม

กรม / หน่วยงาน : ศูนย์ต่อต้านข่าวปลอม ประเทศไทย

หน่วยงานเจ้าของเรื่อง : ศูนย์ต่อต้านข่าวปลอม ประเทศไทย

ช่องทางการติดต่อ : ศูนย์ต่อต้านข่าวปลอม ประเทศไทย โทร. สายด่วน ๑๑๑๑ ต่อ ๘๗

๑) หัวข้อเรื่อง : เอาอีกแล้ว! มิจฉาชีพสร้างลิงก์ปลอมหลอก ปชช. กดรับเงินดิจิทัล

๒) ข้อความสำหรับใช้ประชาสัมพันธ์

เรื่อง : เอาอีกแล้ว! มิจฉาชีพสร้างลิงก์ปลอมหลอก ปชช. กดรับเงินดิจิทัล

ขณะนี้พบมิจฉาชีพแอบอ้างส่งข้อความ “เช็คสิทธิเงื่อนไขเงินดิจิทัล ๑๐,๐๐๐ บาท” พร้อมแนบรูปนายก ฯ ส่งผ่าน SMS ให้กดลิงก์ ซึ่งหากกดเข้าไปอาจเกิดความเสี่ยงที่จะทำให้สูญเสียเงินทั้งบัญชี

ดังนั้นขอเตือนประชาชนอย่าหลงเชื่อข้อความ “เช็คสิทธิเงื่อนไขเงินดิจิทัล” โดยเด็ดขาด เนื่องจาก รัฐบาลได้ออกมายืนยันแล้วว่า “ไม่มีการส่งลิงก์ให้ลงทะเบียนแต่อย่างใด” หากมีการเปิดให้ลงทะเบียน Digital Wallet จะประกาศแจ้งผ่านหน่วยงานภาครัฐ และยืนยันตัวตนผ่านแอปพลิเคชัน “ทางรัฐ” เท่านั้น หากพบเห็นที่อื่นแสดงว่า มิจฉาชีพกำลังจะหลอกลวงคุณ!!

สอบถามรายละเอียดเพิ่มเติมได้ที่

ศูนย์ต่อต้านข่าวปลอม ประเทศไทย โทร. สายด่วน ๑๑๑๑ ต่อ ๘๗

เอาอีกแล้ว! มีจาชีพสร้างลิงก์ปลอม หลอก ปชช. กดรับเงินดิจิทัล

- ส่งข้อความ “เช็กสิทธิ์เงื่อนไขเงินดิจิทัล 10,000 บาท”
- หากกดลิงก์อาจสูญเงินในบัญชี

รัฐบาลยืนยันแล้วว่า **“ไม่การส่งลิงก์ให้ลงทะเบียนแต่อย่างใด”**
หากมีการเปิดให้ลงทะเบียน Digital Wallet
จะประกาศแจ้งให้ประชาชนทราบทุกช่องทางต่อไป



ที่มา : ตำรวจสอบสวนกลาง (CIB)

ANTI-FAKE NEWS CENTER ศูนย์ต่อต้านข่าวปลอม ประเทศไทย
Copyright © 2024, Anti-Fake News Center, All rights reserved

