



ที่ ปน ๐๐๑๗.๒/ว ๒๕๖๑๗

ถึง ส่วนราชการสังกัดกระทรวงมหาดไทย อำเภอทุกอำเภอ องค์การบริหารส่วนจังหวัดปัตตานี  
เทศบาลเมืองปัตตานี และเทศบาลเมืองตะลัน

ตามที่ นายกรัฐมนตรี ได้มีข้อสั่งการในคราวประชุมคณะรัฐมนตรีเมื่อวันที่ ๒๔ กรกฎาคม ๒๕๖๑ วันที่ ๑๑ กันยายน ๒๕๖๑ และมติคณะรัฐมนตรีวันที่ ๒๒ ตุลาคม ๒๕๖๒ ให้กระทรวงมหาดไทย เป็นหน่วยงานหลักในการประสานงานและเร่งรัดการดำเนินการสร้างการรับรู้เกี่ยวกับการดำเนินนโยบายสำคัญของรัฐบาล เพื่อทำความเข้าใจและนำไปถ่ายทอดหรือเผยแพร่ให้แก่เจ้าหน้าที่ผู้ปฏิบัติและประชาชนในระดับพื้นที่ให้ถูกต้อง รวดเร็ว และทั่วถึง โดยพิจารณาใช้ช่องทางการเผยแพร่ที่หลากหลายเหมาะสมตามแต่ละกรณี และกระทรวงมหาดไทยได้แจ้งให้จังหวัดดำเนินการแต่งตั้งคณะทำงานบริหารจัดการข้อมูลข่าวสารเพื่อสร้างการรับรู้ระดับจังหวัด (ทีม Admin จังหวัด) และระดับอำเภอ/ท้องถิ่น (ทีม Admin อำเภอ/ท้องถิ่น) และให้กำกับและติดตามผลการดำเนินการสร้างการรับรู้สู่ชุมชนทั้งในระดับจังหวัด อำเภอท้องที่ และท้องถิ่น ตามที่กำหนด นั้น

เพื่อให้การสร้างการรับรู้สู่ชุมชนเป็นไปอย่างมีประสิทธิภาพ จังหวัดปัตตานีจึงขอให้ท่าน นำข้อมูลข่าวสารเพื่อสร้างการรับรู้สู่ชุมชน ครั้งที่ ๓๐/๒๕๖๗ ดำเนินการสร้างการรับรู้สู่ชุมชนหรือพิจารณา มอบหมายผู้ที่มีความสามารถด้านการพูดและเป็นที่ยอมรับในพื้นที่ บันทึกเสียงในรูปแบบสปอตวิทยุ รวมทั้ง ให้ท้องถิ่นและท้องที่นำสปอตวิทยุดังกล่าว ดำเนินการสร้างการรับรู้ผ่านช่องทางกระจายข่าว และช่องทางการเผยแพร่อื่น ๆ อาทิ Facebook Fanpage เว็บไซต์ของหน่วยงาน ฯลฯ อย่างต่อเนื่อง เพื่อให้เข้าถึงประชาชน ทุกหมู่บ้าน/ชุมชน โดยสามารถดาวน์โหลดข้อมูลข่าวสารเพื่อการสร้างการรับรู้ ได้ที่ เว็บไซต์กองสารนิเทศ สป. หัวข้อ “การสร้างการรับรู้สู่ชุมชน” สำหรับอำเภอให้แจ้งองค์กรปกครองส่วนท้องถิ่นในพื้นที่ทราบด้วย ทั้งนี้ สำนักงานจังหวัดปัตตานี ได้เผยแพร่ข้อมูลข่าวสารผ่านทาง เว็บไซต์จังหวัดปัตตานี [http:// www.pattani2018.pattani.go.th/news\\_form/showList?cid=38](http://www.pattani2018.pattani.go.th/news_form/showList?cid=38) และทาง Line กลุ่ม “ข้อมูลข่าวสารเพื่อสร้างการรับรู้” ของจังหวัดปัตตานี ด้วยแล้วอีกทางหนึ่ง ตาม QR code ท้ายหนังสือนี้

จึงเรียนมาเพื่อพิจารณาดำเนินการ



(นายมนัส หนูรักษ์)

หัวหน้าสำนักงานจังหวัดปัตตานี

สำนักงานจังหวัดปัตตานี

กลุ่มงานยุทธศาสตร์และข้อมูลเพื่อการพัฒนาจังหวัด

โทร./โทรสาร ๐-๗๓๓๔-๙๐๐๒ สป.มท. ๗๔๖๕๗



# ข้อมูลข่าวสารเพื่อสร้างการรับรู้สู่ชุมชน ครั้งที่ ๓๐/๒๕๖๗

ลำดับ	เรื่อง	หน่วยงาน	เอกสารประกอบ
<b>มาตรการด้านการรักษาความสงบภายในประเทศ</b>			
๑.	สะดวกสุด ๆ แนะนำ ๕ ช่องทางเพิ่มเติมในการยืนยันตัวตน เข้าใช้งานแอปฯ ทางรัฐ ปลอดภัยชั่ว	สำนักนายกรัฐมนตรี	อินโฟกราฟิกส์ ๑ ชุด
<b>มาตรการด้านการพัฒนาและเสริมสร้างศักยภาพทรัพยากรมนุษย์</b>			
๒.	ฟันเทียมดูแลยังไง	กระทรวงสาธารณสุข	อินโฟกราฟิกส์ ๑ ชุด
๓.	“ซิฟิลิส” โรคฮิตที่ติดมากับเซ็กส์	กระทรวงสาธารณสุข	อินโฟกราฟิกส์ ๑ ชุด
๔.	สอนเด็ก ๆ ขึ้น - ลง รถโดยสารอย่างปลอดภัย	กระทรวงคมนาคม	อินโฟกราฟิกส์ ๑ ชุด
๕.	๗ เซ็กลิสต์ เตรียมพร้อมป้องกันอุบัติเหตุจากไฟฟ้า ช่วงหน้าฝน	กระทรวงมหาดไทย	อินโฟกราฟิกส์ ๑ ชุด
๖.	เตือนภัย มิจฉาชีพปลอมเอกสารราชการ	กระทรวงมหาดไทย	อินโฟกราฟิกส์ ๑ ชุด
๗.	จัดการคนนอกใจ โดยการเรียกค่าทดแทน	กระทรวงยุติธรรม	อินโฟกราฟิกส์ ๑ ชุด
๘.	อุปกรณ์ไอที ใช้อย่างไรให้ปลอดภัย?	กระทรวงดิจิทัล เพื่อเศรษฐกิจและสังคม	อินโฟกราฟิกส์ ๑ ชุด

๑. ข้อมูลดังกล่าวเป็นข้อมูลเพื่อการสร้างการรับรู้ที่มาจากทุกกระทรวงตามบันทึกข้อตกลงความร่วมมือการบูรณาการเสริมสร้างการรับรู้สู่ชุมชน จังหวัดสามารถหาข้อมูลเพิ่มเติมหรือขยายความข้อมูลที่ใช้เฉพาะพื้นที่ได้ตามความถูกต้องและเหมาะสม
๒. ให้จังหวัดนำข้อมูลเพื่อสร้างการรับรู้ตามแนวทางที่กำหนด ตามหนังสือกระทรวงมหาดไทย ด่วนที่สุด ที่ มท ๐๒๐๖.๒/ว ๑๔๔๙ ลงวันที่ ๕ มีนาคม ๒๕๖๒ เรื่อง แนวทางการสร้างการรับรู้สู่ชุมชน
๓. จังหวัดสามารถดาวน์โหลดข้อมูลข่าวสารเพื่อสร้างการรับรู้สู่ชุมชนได้ที่ ช่องทางไลน์ (Line) กลุ่ม “ข้อมูลข่าวสารเพื่อสร้างการรับรู้” และเว็บไซต์กองสารนิเทศ สป. หัวข้อ “การสร้างการรับรู้สู่ชุมชน”
๔. ขอความอนุเคราะห์ตอบแบบสอบถาม “การรับรู้ข้อมูลข่าวสารการประชาสัมพันธ์ของกระทรวงมหาดไทย” ทาง <https://forms.gle/HpCH1FdckGPmxfi36> หรือ Scan QR Code ด้านล่าง



QR Code

ข้อมูลข่าวสารเพื่อสร้างการรับรู้สู่ชุมชน  
ครั้งที่ ๓๐ / ๒๕๖๗ วันที่ ๖ สิงหาคม ๒๕๖๗

กระทรวง : สำนักนายกรัฐมนตรี

กรม / หน่วยงาน : สำนักงานพัฒนารัฐบาลดิจิทัล (องค์การมหาชน)

หน่วยงานเจ้าของเรื่อง : สำนักงานพัฒนารัฐบาลดิจิทัล (องค์การมหาชน)

ช่องทางการติดต่อ : สำนักงานพัฒนารัฐบาลดิจิทัล (องค์การมหาชน) โทร ๐ ๒๖๑๒ ๖๐๖๐

- ๑) หัวข้อเรื่อง : สะดวกสุด ๆ แนะนำ ๕ ช่องทางเพิ่มเติมในการยืนยันตัวตน เข้าใช้งานแอปฯ ทางรัฐ ปลอดภัยชั่วชีวิต
- ๒) ข้อความสำหรับใช้ประชาสัมพันธ์

เรื่อง : สะดวกสุด ๆ แนะนำ ๕ ช่องทางเพิ่มเติมในการยืนยันตัวตน  
เข้าใช้งานแอปฯ ทางรัฐ ปลอดภัยชั่วชีวิต

แอปฯ ทางรัฐ รวมบริการภาครัฐกว่า ๑๕๒ บริการไว้ในแอปเดียว สะดวก ง่าย ปลอดภัย ๑๐๐%  
ใช้งานได้ทุกที่ทุกเวลา ตลอด ๒๔ ชั่วโมง

การใช้งานแอปฯ ทางรัฐ จึงต้องมีการพิสูจน์และยืนยันตัวตน (KYC) บนแอปฯ ทางรัฐ ตามมาตรฐาน  
การรักษาความมั่นคงปลอดภัยของระบบและข้อมูลส่วนบุคคล เช่นเดียวกับแอปฯ ของธนาคาร ก็สามารถใช้งานแอปฯ  
ทางรัฐได้ทันที!

สามารถเลือกวิธีในการสมัครสมาชิกและพิสูจน์และยืนยันตัวตนเพิ่มเติมได้อีก ๕ ช่องทางได้ ดังนี้

๑. ยืนยันตัวตนผ่านเคาน์เตอร์ไปรษณีย์ไทยทั่วประเทศ (ยกเว้น ไปรษณีย์อนุญาติ และร้านไปรษณีย์)
๒. ยืนยันตัวตนผ่านร้านเซเว่นอีเลฟเว่น ๗-๑๑ เคาน์เตอร์เซอร์วิส ทุกสาขาทั่วประเทศ
๓. ยืนยันตัวตนผ่านตู้บริการเอกประสงค์ภาครัฐ
๔. ยืนยันตัวตนผ่านตู้บุญเติม โดยสามารถสมัครได้บริเวณตู้ที่มีกล้องเท่านั้น
๕. ยืนยันตัวตนผ่านแอปฯ ThaiD

ทั้งนี้ หากท่านมีข้อสงสัย สามารถติดต่อสอบถามเพิ่มเติมได้ที่ ศูนย์บริการข้อมูลภาครัฐเพื่อประชาชน  
หรือ GCC สายด่วน ๑๑๑๑

ทางลัดถึงรัฐ ช่องทางเดียว ง่าย จบ ครบทุกช่วงวัย

ดาวน์โหลดแอปฯ ทางรัฐ ผ่าน Google Play หรือ App Store เท่านั้น

สอบถามรายละเอียดเพิ่มเติมได้ที่

สำนักงานพัฒนารัฐบาลดิจิทัล (องค์การมหาชน) โทร ๐ ๒๖๑๒ ๖๐๖๐



# สะดวกสุดๆ! แนะนำ

# 5 ช่องทาง เพิ่มเติม

## ในการยืนยันตัวตน เข้าใช้งานแอปฯ ทางรัฐ



**เคาน์เตอร์ไปรษณีย์ไทย**  
(ยกเว้นไปรษณีย์อัญญาเขต และ ร้านไปรษณีย์)



**7-11 เคาน์เตอร์เซเว่นอีเลฟเว่น  
ทั่วประเทศ**



**ตู้บริการ  
อเนกประสงค์ภาครัฐ**



**ตู้สมุดไทย**  
(สามารถยืนยันตัวตนได้เฉพาะตู้ที่มีกล้องเท่านั้น)



**แอปฯ ThatD**

มั่นใจ ปลอดภัย เชื่อถือได้

# 100%



**ทางลัดถึง รัฐ**  
ช่องทางเดียว  
ง่าย จบ ครบทุกช่วงวัย



**สอบถาม  
เพิ่มเติม**



**โทร. 1111**



สำนักงานปลัดกระทรวงดิจิทัลเพื่อเศรษฐกิจและสังคม  
**SMART NATION SMART LIFE**  
ประเทศไทยทันสมัย...ชีวิตคนไทยก้าวหน้า

ข้อมูลข่าวสารเพื่อสร้างการรับรู้สู่ชุมชน  
ครั้งที่ ๓๐ / ๒๕๖๗ วันที่ ๖ สิงหาคม ๒๕๖๗

กระทรวง : กระทรวงสาธารณสุข

กรม / หน่วยงาน : กรมอนามัย

หน่วยงานเจ้าของเรื่อง : กรมอนามัย

ช่องทางการติดต่อ : กรมอนามัย โทรศัพท์ : สายด่วน กรมอนามัย ๑๔๗๘

๑) หัวข้อเรื่อง : ฟันเทียมดูแลยังไง

๒) ข้อความสำหรับใช้ประชาสัมพันธ์

เรื่อง : ฟันเทียมดูแลยังไง

ฟันเทียมชนิดติดแน่น

แปรงฟันอย่างถูกวิธี ร่วมกับอุปกรณ์ช่วยอื่น ๆ เช่น ไหมขัดฟัน

ฟันเทียมชนิดถอดได้

- ถอดทำความสะอาดทุกครั้ง หลังรับประทานอาหารและก่อนนอน

- ใช้แปรงสีฟันขนนุ่มแปรงร่วมกับน้ำสบู่อ่อน หรือน้ำยาล้างจาน ไม่ควรใช้ยาสีฟัน เพราะอาจ

มีผงขัดที่ทำให้เกิดรอยขีดข่วนบนผิวฟันเทียม

- มีภาชนะใส่น้ำรองรับ ป้องกันฟันเทียมหล่นแตกขณะทำความสะอาด

- หลังทำความสะอาดและล้างน้ำ ให้แช่น้ำในภาชนะมีฝาปิดหลังล้างทำความสะอาด

หรือไม่ได้ใช้งาน

สอบถามรายละเอียดเพิ่มเติมได้ที่

สายด่วน กรมอนามัย ๑๔๗๘



กรมอนามัย  
DEPARTMENT OF HEALTH

สปสช.  
สำนักงานหลักประกันสุขภาพแห่งชาติ

# ฟันเทียม ดูแลยังไง

สายด่วนกรมอนามัย

1 4 7 8

กรมอนามัยส่งเสริมให้คนไทยสุขภาพดี



ติดตามสาระความรู้สุขภาพ ใต้ที่  
**AnamaiMedia**  
สื่อมวลชนพิเศษกรมอนามัย



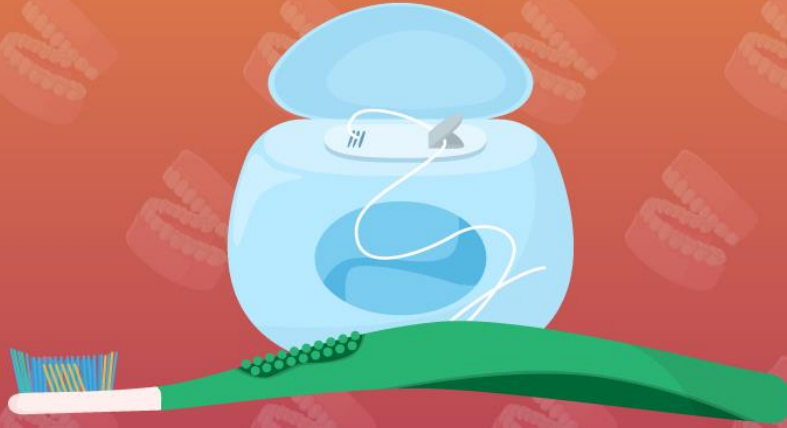


กรมอนามัย  
DEPARTMENT OF HEALTH

สปสช.  
สำนักงานหลักประกันสุขภาพแห่งชาติ

# ฟันเทียม ดูแลยังไง

## ฟันเทียมชนิดติดแน่น



แปรงฟันอย่างถูกวิธี ร่วมกับ  
การใช้อุปกรณ์ช่วยอื่น ๆ เช่น ไทมขัดฟัน

สายด่วนกรมอนามัย

1 4 7 8

กรมอนามัยส่งเสริมให้คนไทยสุขภาพดี



ติดตามสาระความรู้สุขภาพ ได้ที่  
**AnamaiMedia**  
สื่อมวลชนพิเศษกรมอนามัย





กรมอนามัย  
DEPARTMENT OF HEALTH

สปสช.  
สำนักงานหลักประกันสุขภาพแห่งชาติ

ฟันเทียม  
ดูแลยังไง

# ฟันเทียมชนิดถอดได้



ถอดทำความสะอาดทุกครั้ง  
หลังรับประทานอาหารและก่อนนอน

สายด่วนกรมอนามัย

1 4 7 8

กรมอนามัยส่งเสริมให้คนไทยสุขภาพดี



ติดตามสาระความรู้สุขภาพ ได้ที่  
**AnamaiMedia**  
สื่อมวลชนพิเศษกรมอนามัย







กรมอนามัย  
DEPARTMENT OF HEALTH

สปสช.  
สำนักงานหลักประกันสุขภาพแห่งชาติ

ฟันเทียม  
ดูแลง่าย

# ฟันเทียมชนิดถอดได้



ใช้แปรงสีฟันขนนุ่ม แปรงร่วมกับน้ำสบู่อ่อน  
หรือน้ำยาล้างจาน ไม่ควรใช้ยาสีฟัน  
เพราะอาจมีผงขัดที่ทำให้เกิดรอยขีดข่วนบนผิวฟันเทียม

สายด่วนกรมอนามัย

1 4 7 8

กรมอนามัยส่งเสริมให้คนไทยสุขภาพดี



ติดตามสาระความรู้สุขภาพ ได้ที่  
**AnamaiMedia**  
สื่อมวลชนพิเศษกรมอนามัย





กรมอนามัย  
DEPARTMENT OF HEALTH

สปสช.  
สำนักงานหลักประกันสุขภาพแห่งชาติ

ฟันเทียม  
ดูแลยังไง

# ฟันเทียมชนิดถอดได้



มีภาชนะใส่น้ำรองรับ  
ป้องกันฟันเทียมหล่นแตกขณะทำความสะอาด

สายด่วนกรมอนามัย

1 4 7 8

กรมอนามัยส่งเสริมให้คนไทยสุขภาพดี



ติดตามสาระความรู้สุขภาพ ได้ที่  
**AnamaiMedia**  
สื่อมวลชนมีเดียกรมอนามัย





กรมอนามัย  
DEPARTMENT OF HEALTH

สปลช.  
สำนักงานส่งเสริมสุขภาพแห่งชาติ

ฟันเทียม  
ดูแลยังไง

# ฟันเทียมชนิดถอดได้



แช่น้ำในภาชนะที่มีฝาปิด  
หลังล้างทำความสะอาด หรือไม่ได้ใช้งาน

สายด่วนกรมอนามัย

1 4 7 8

กรมอนามัยส่งเสริมสุขภาพคนไทย



ติดตามสาระความรู้สุขภาพ ได้ที่  
**AnamaiMedia**  
สื่อมวลชนพิเศษกรมอนามัย



ข้อมูลข่าวสารเพื่อสร้างการรับรู้สู่ชุมชน  
ครั้งที่ ๓๐ / ๒๕๖๗ วันที่ ๖ สิงหาคม ๒๕๖๗

กระทรวง : กระทรวงสาธารณสุข

กรม / หน่วยงาน : กรมควบคุมโรค

หน่วยงานเจ้าของเรื่อง : กรมควบคุมโรค

ช่องทางการติดต่อ : กรมควบคุมโรค โทรศัพท์ : สายด่วน กรมควบคุมโรค ๑๔๒๒

๑) หัวข้อเรื่อง : “ซิฟิลิส” โรคฮิตที่ติดมากับเช็กส์

๒) ข้อความสำหรับใช้ประชาสัมพันธ์

เรื่อง : “ซิฟิลิส” โรคฮิตที่ติดมากับเช็กส์

ซิฟิลิส ติดทางเพศสัมพันธ์ที่ไม่ป้องกัน การใช้เข็มฉีดยาร่วมกับผู้ติดเชื้อ และติดจากแม่ที่ติดเชื้อซิฟิลิสแล้วไม่ได้รับการรักษาสู่ทารกในครรภ์ หลังจากได้รับเชื้อในช่วงแรกอาจพบแผลที่อวัยวะเพศหรือทวารหนัก ลักษณะเป็นแผลสะอาดไม่เจ็บ บริเวณขอบแผลแข็งคล้ายกระดูก ซิฟิลิสระยะที่ ๒ จะมีผื่นแดงตามตัว ฝ่ามือ ฝ่าเท้า มักไม่คัน มีผื่นในช่องปาก ผอมร่วง ผู้ติดเชื้อบางรายอาจไม่แสดงอาการ แต่เชื้อนั้นยังอยู่ในร่างกาย ถ้าไม่ได้รับการรักษา เมื่อเวลาผ่านไป เชื้อนี้สามารถก่อให้เกิดความผิดปกติ ที่สมอง รวมถึงระบบหัวใจและหลอดเลือดได้ จึงแนะนำให้ทุกคนใช้ถุงยางอนามัยทุกครั้งที่มีเพศสัมพันธ์กับทุกคน ทุกช่องทาง เพื่อป้องกันซิฟิลิสและโรคติดต่อทางเพศสัมพันธ์อื่น ๆ หากไม่มีอาการ จะทราบว่าติดเชื้อซิฟิลิสก็ต่อเมื่อไปตรวจเลือดเท่านั้น ถ้ามีเพศสัมพันธ์ที่มีความเสี่ยง (แม้ไม่มีอาการ) แนะนำให้รีบมาตรวจคัดกรองและเข้าสู่การรักษา เพราะโรคซิฟิลิสรักษาได้ หายขาด พร้อมชวนคู่มารตรวจและรักษาอย่างต่อเนื่อง ระหว่างรักษา ควรดื่มเพศสัมพันธ์จนกว่าจะรักษาหาย และใช้ถุงยางอนามัยทุกครั้ง และทุกช่องทางที่มีเพศสัมพันธ์ เพื่อป้องกันการติดเชื้อซ้ำ

นอกจากนี้ แนะนำหญิงตั้งครรภ์ให้รีบฝากครรภ์ทันทีที่ทราบว่าตั้งครรภ์ และฝากครรภ์ครั้งแรกไม่ควรเกิน ๑๒ สัปดาห์ เพื่อรับการตรวจคัดกรองซิฟิลิส หากติดเชื้อจะได้รับการรักษาทันที ป้องกันการถ่ายทอดเชื้อซิฟิลิสจากแม่สู่ทารกในครรภ์ ทั้งนี้ คู่ของหญิงตั้งครรภ์ควรได้รับการตรวจคัดกรองซิฟิลิสพร้อมกัน โดยสามารถตรวจคัดกรองได้ที่หน่วยบริการสุขภาพทุกแห่ง ตามสิทธิประโยชน์ สปสช.

กรมควบคุมโรคห่วงใย อยากเห็นคนไทยมีสุขภาพดี

สอบถามรายละเอียดเพิ่มเติมได้ที่ สายด่วน กรมควบคุมโรค ๑๔๒๒

และกองโรคเอดส์และโรคติดต่อทางเพศสัมพันธ์ ๐ ๒๕๕๐ ๓๒๑๗ , ๐ ๒๕๕๐ ๓๒๑๘



ซิฟิลิสติด  
จากเพศสัมพันธ์  
ที่ไม่ป้องกัน



จากแม่ที่ติดเชื้อซิฟิลิส  
แล้วไม่ได้รับการรักษา  
สู่ทารกในครรภ์

จากการรับเลือดจากผู้ติดเชื้อ  
การใช้เข็มฉีดยา  
ร่วมกับผู้ติดเชื้อ



ถ้ามีเพศสัมพันธ์ที่มีความเสี่ยง  
แม้ไม่มีอาการ  
แนะนำให้รับมาตรวจคัดกรอง  
และเข้าสู่การรักษาอย่างถูกวิธี  
ซิฟิลิส รักษาได้ หายขาด

# “ซิฟิลิส” โรคฮิตที่ติดมากับเช็กส์

อาการมี 3 ระยะ  
อย่าชะล่าใจ

- 1 มีแผลที่อวัยวะเพศ หรือทวารหนัก  
แผลขอบแข็ง ไม่เจ็บ
- 2 มีผื่นขึ้นตามลำตัว ฝ่ามือ ฝ่าเท้า  
ผื่นในช่องปาก ผอมร่วง
- 3 ถ้าไม่รักษา โรคจะลุกลาม  
ทำลายอวัยวะภายใน เช่น หัวใจ  
สมอง กระดูก เสี่ยง! พิการและเสียชีวิต

แบบนี้?  
เสี่ยง!



- ไม่สวมถุงยางอนามัย
- เปลี่ยนคู่นอนบ่อย
- คู่นอนมีอาการคล้ายซิฟิลิส  
หรือสัมผัสแผลของซิฟิลิส



ข้อมูลข่าวสารเพื่อสร้างการรับรู้สู่ชุมชน  
ครั้งที่ ๓๐ / ๒๕๖๗ วันที่ ๖ สิงหาคม ๒๕๖๗

กระทรวง : กระทรวงคมนาคม

กรม / หน่วยงาน : กรมการขนส่งทางบก

หน่วยงานเจ้าของเรื่อง : สำนักสวัสดิภาพการขนส่งทางบก (สนภ.) กรมการขนส่งทางบก

ช่องทางการติดต่อ : สำนักสวัสดิภาพการขนส่งทางบก (สนภ.) กรมการขนส่งทางบก โทร. Call Center ๑๕๘๔

๑) หัวข้อเรื่อง : สอนเด็ก ๆ ขึ้น - ลง รถโดยสารอย่างปลอดภัย

๒) ข้อความสำหรับใช้ประชาสัมพันธ์

เรื่อง : สอนเด็ก ๆ ขึ้น - ลง รถโดยสารอย่างปลอดภัย

เมื่อนั่งรถถึงจุดหมายปลายทางแล้วอย่าเพิ่งชะล่าใจไป เพราะอุบัติเหตุจากการขึ้น-ลงรถโดยสาร  
มีให้เราเห็นอยู่บ่อย ๆ โดยเฉพาะน้อง ๆ หนู ๆ จึงไม่ควรมองข้ามจุดนี้

“มาร่วมสอนเด็ก ๆ ขึ้น-ลง รถโดยสารอย่างปลอดภัย”

- ยืนรอให้ห่างจากถนน รั้ว รั้วรถที่กำลังเคลื่อนที่เข้ามา
- รอให้รถหยุดสนิท จึงขึ้นรถ เดินอย่างระมัดระวังไปยังที่นั่ง หากไม่มีที่นั่งว่างบนรถให้รีบเดิน  
ไปยังที่ยืนโดยสาร และจับที่ยึดจับที่กำหนดไว้
- อย่ายื่นพิงประตู หลีกเลี่ยงการยื่นไถ่ประตู และควรเก็บสัมภาระไม่ให้กีดขวางทางเดินหรือ  
ผู้โดยสารคนอื่น
- เมื่ออยู่บนรถ ไม่ยื่นศีรษะ ไม่ยื่นแขนออกนอกตัวรถ
- ไม่รบกวนผู้ขับขี่และผู้โดยสารท่านอื่น เช่น ส่งเสียงดัง เล่นหยอกล้อกัน เป็นต้น
- เดินลงจากรถเมื่อรถหยุดสนิท ไม่ยืนอยู่ใกล้บริเวณรอบตัวรถ ซึ่งเป็นพื้นที่ “จุดบอด” เพราะ  
ผู้ขับขี่จะมองไม่เห็นก่อนออกรถ
- หยุดรอให้รถออกตัวไปก่อน ไม่เดินตัดหน้ารถเพื่อรีบข้ามถนน

สอบถามรายละเอียดเพิ่มเติมได้ที่

กรมการขนส่งทางบก โทร. Call Center ๑๕๘๔



สอนเด็กๆ

# ขึ้น-ลง รถโดยสาร

อย่างปลอดภัย



ยืนรอให้ห่างจากถนน  
ระมัดระวังรถ  
ที่กำลังเคลื่อนที่เข้ามา

รอให้รถหยุดสนิท จึงขึ้นรถ  
เดินอย่างระมัดระวังไปยังที่นั่ง  
หากไม่มีที่นั่งว่างบนรถให้รีบเดินไปยัง  
ที่ยืนโดยสารและจับที่ยึดจับที่กำหนดไว้

อย่ายืนพิงประตู  
หลีกเลี่ยงการยืนใกล้ประตู  
และควรเก็บสัมภาระไม่ให้กีดขวาง  
ทางเดินหรือผู้โดยสารอื่น

• เมื่ออยู่บนรถ ไม่ยืนศีรษะ ยื่นแขนออกนอกตัวรถ •

✗ ไม่รบกวนผู้ขับขี่และผู้โดยสารท่านอื่น เช่น ส่งเสียงดัง เล่นหยอกล้อกัน



• การลงจากรถ ลงเมื่อรถหยุดสนิท  
ไม่ยืนอยู่ใกล้บริเวณรอบตัวรถ  
ซึ่งเป็นพื้นที่จุดบอด ผู้ขับขี่รถจะมองไม่เห็นก่อนออกรถ  
ควรหยุดรอให้รถออกตัวไปก่อน ไม่เดินตัดหน้ารถเพื่อรีบข้ามถนน

ข้อมูลข่าวสารเพื่อสร้างการรับรู้สู่ชุมชน  
ครั้งที่ ๓๐ / ๒๕๖๗ วันที่ ๖ สิงหาคม ๒๕๖๗

กระทรวง : กระทรวงมหาดไทย

กรม / หน่วยงาน : กรมป้องกันและบรรเทาสาธารณภัย

หน่วยงานเจ้าของเรื่อง : กรมป้องกันและบรรเทาสาธารณภัย

ช่องทางการติดต่อ : กรมป้องกันและบรรเทาสาธารณภัย โทรศัพท์ : สายด่วน ๑๙๙๔

๑) หัวข้อเรื่อง : ๗ เชื้อคลิสต์ เตรียมพร้อมป้องกันอุบัติเหตุจากไฟฟ้าช่วงหน้าฝน

๒) ชื่อความสำหรับใช้ประชาสัมพันธ์

เรื่อง : ๗ เชื้อคลิสต์ เตรียมพร้อมป้องกันอุบัติเหตุจากไฟฟ้าช่วงหน้าฝน

๑. เลือกใช้งานเครื่องใช้ไฟฟ้า และปลั๊กพ่วงที่ได้มาตรฐาน และได้รับเครื่องหมายรับรองมาตรฐานผลิตภัณฑ์อุตสาหกรรม (มอก.)

๒. ตรวจสอบสายไฟ และอุปกรณ์เครื่องใช้ไฟฟ้าให้อยู่ในสภาพพร้อมใช้งานอย่างปลอดภัย หากพบว่าการชำรุดเสียหายควรรีบซ่อมแซมในทันที

๓. หลีกเลี่ยงการใช้งานเครื่องใช้ไฟฟ้าทุกชนิด ในขณะที่เกิดฝนฟ้าคะนอง เพื่อป้องกันเครื่องใช้ไฟฟ้าเสียหาย และป้องกันการได้รับอันตรายจากฟ้าผ่า ที่อาจทำให้เกิดไฟฟ้าลัดวงจรได้

๔. ไม่สัมผัสเครื่องใช้ไฟฟ้า หรือปลั๊กไฟในขณะที่ตัวเปียก เพราะอาจทำให้เสี่ยงต่อการโดนไฟช็อต หรือไฟดูดที่อันตรายถึงชีวิต

๕. ติดตั้งอุปกรณ์ตัดกระแสไฟฟ้าอัตโนมัติ และเบรกเกอร์ควบคุมไฟ เพื่อป้องกันอันตรายจากไฟรั่วไฟดูด และไฟฟ้าลัดวงจร

๖. เก็บเครื่องใช้ไฟฟ้า และสายไฟให้มิดชิด ให้พ้นจากบริเวณที่เสี่ยงต่อการโดนฝนสาดหรือน้ำท่วมถึง เพื่อป้องกันไม่ให้เครื่องใช้ไฟฟ้าเสียหายจากน้ำและความชื้น

๗. ไม่นำเครื่องใช้ไฟฟ้าที่ชำรุดมาใช้งาน โดยเฉพาะเครื่องใช้ไฟฟ้าที่เสียหายจากการโดนน้ำท่วม เพราะความชื้นที่หลงเหลืออยู่ในเครื่องใช้ไฟฟ้าอาจทำให้เกิดไฟช็อตหรือไฟฟ้าลัดวงจร

สอบถามรายละเอียดเพิ่มเติมได้ที่

กรมป้องกันและบรรเทาสาธารณภัย โทร. สายด่วน ๑๙๙๔



# 7 เช็ค ลิสต์

## เตรียมพร้อมป้องกัน อุบัติเหตุจากไฟฟ้า

# ช่วงหน้าฝน



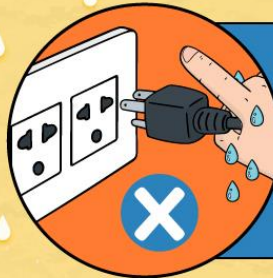
**ตรวจสอบสายไฟ  
และอุปกรณ์เครื่องใช้ไฟฟ้า  
ให้อยู่ในสภาพพร้อมใช้งาน**

หากพบว่ามีการชำรุดเสียหาย  
ควรรีบซ่อมแซมในทันที



**เลือกใช้งานเครื่องใช้ไฟฟ้า  
และปลั๊กพ่วงที่ได้มาตรฐาน**

และได้รับเครื่องหมายรับรองมาตรฐาน  
ผลิตภัณฑ์อุตสาหกรรม (มอก.)



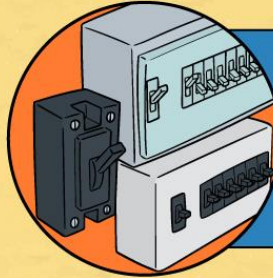
**หลีกเลี่ยงการใช้งาน  
เครื่องใช้ไฟฟ้าทุกชนิด  
ในขณะที่เกิดฝนฟ้าคะนอง**

เพื่อป้องกันเครื่องใช้ไฟฟ้าเสียหาย  
และป้องกันการได้รับอันตรายจากฟ้าผ่า  
ที่อาจทำให้เกิดไฟฟ้าลัดวงจรได้



**ไม่สัมผัสเครื่องใช้ไฟฟ้า  
หรือปลั๊กไฟในขณะที่ตัวเปียก**

เพราะอาจทำให้เสี่ยงต่อการโดนไฟช็อต  
หรือไฟดูดที่อันตรายถึงชีวิต



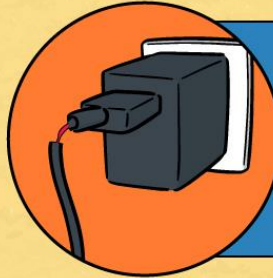
**ติดตั้งอุปกรณ์  
ตัดกระแสไฟฟ้าอัตโนมัติ  
และเบรกเกอร์ควบคุมไฟ**

เพื่อป้องกันอันตราย  
จากไฟรั่ว ไฟดูด และไฟฟ้าลัดวงจร



**เก็บเครื่องใช้ไฟฟ้า  
และสายไฟให้มิดชิด**

ให้พ้นจากบริเวณที่เสี่ยงต่อ  
การโดนฝนสาดหรือน้ำท่วมถึง  
เพื่อป้องกันไม่ให้เครื่องใช้ไฟฟ้า  
เสียหายจากน้ำและความชื้น



**ไม่นำเครื่องใช้ไฟฟ้า  
ที่ชำรุดมาใช้งาน**

โดยเฉพาะเครื่องใช้ไฟฟ้าที่เสียหาย  
จากการโดนน้ำท่วม เพราะความชื้น  
ที่หลงเหลืออยู่ในเครื่องใช้ไฟฟ้าอาจ  
ทำให้เกิดไฟช็อตหรือไฟฟ้าลัดวงจร

**สายด่วนนิรภัย**

# 1784



กรมป้องกันและบรรเทาสาธารณภัย  
กระทรวงมหาดไทย

@1784DDPM

@DDPMNews

กรมป้องกันและบรรเทาสาธารณภัย DDPM

www.disaster.go.th

ข้อมูลข่าวสารเพื่อสร้างการรับรู้สู่ชุมชน  
ครั้งที่ ๓๐ / ๒๕๖๗ วันที่ ๖ สิงหาคม ๒๕๖๗

กระทรวง : กระทรวงมหาดไทย

กรม / หน่วยงาน : กรมที่ดิน

หน่วยงานเจ้าของเรื่อง : กรมที่ดิน

ช่องทางการติดต่อ : กรมที่ดิน โทรศัพท์ : ๐ ๒๑๔๑ ๕๕๕๕

๑) หัวข้อเรื่อง : เตือนภัย มิจฉาชีพปลอมเอกสารราชการ

๒) ข้อความสำหรับใช้ประชาสัมพันธ์

**เรื่อง : เตือนภัย มิจฉาชีพปลอมเอกสารราชการ**

ระวังมิจฉาชีพ...ปลอมเอกสารราชการแอบอ้างเป็นเจ้าหน้าที่กรมที่ดิน หลอกให้ประชาชน  
แจ้งข้อมูลเพื่อสำรวจและให้ข้อมูลกรรมสิทธิ์การใช้ประโยชน์และที่อยู่เจ้าของกรรมสิทธิ์ ซึ่งกรมที่ดินไม่มี  
หน้าที่เก็บภาษีที่ดิน และสิ่งปลูกสร้าง และไม่มีการให้อัพเดทข้อมูลทาง Line

อย่าหลงเชื่อ ตกเป็นเหยื่อมิจฉาชีพ

สอบถามรายละเอียดเพิ่มเติมได้ที่

กรมที่ดิน โทรศัพท์ : ๐ ๒๑๔๑ ๕๕๕๕



# เตือนภัย!

## มิจฉาชีพปลอมเอกสารราชการ

- กรมที่ดินไม่มีหน้าที่เก็บภาษีที่ดินและสิ่งปลูกสร้าง
- ไม่มีการให้อัปเดดข้อมูลทาง LINE

**อย่าหลงเชื่อ**

**ตกเป็นเหยื่อมิจฉาชีพ**

**กรมที่ดิน**

**โทร 0 2141 5555**



ข้อมูลข่าวสารเพื่อสร้างการรับรู้สู่ชุมชน  
ครั้งที่ ๓๐ / ๒๕๖๗ วันที่ ๖ สิงหาคม ๒๕๖๗

กระทรวง : กระทรวงยุติธรรม

กรม / หน่วยงาน : สำนักงานปลัดกระทรวงยุติธรรม

หน่วยงานเจ้าของเรื่อง : กองกลาง สำนักงานปลัดกระทรวงยุติธรรม

ช่องทางการติดต่อ : กลุ่มงานประชาสัมพันธ์ กองกลาง สำนักงานปลัดกระทรวงยุติธรรม โทร ๐๘ ๓๐๔๕ ๕๓๑๓

๑) หัวข้อเรื่อง : จัดการคนนอกใจ โดยการเรียกค่าทดแทน

๒) ข้อความสำหรับใช้ประชาสัมพันธ์

เรื่อง : จัดการคนนอกใจ โดยการเรียกค่าทดแทน

ตามประมวลกฎหมายแพ่งและพาณิชย์ มาตรา ๑๕๒๓ มีหลักการว่า เมื่อศาลพิพากษาให้หย่ากัน เพราะเหตุสามีหรือภริยาอุปการะเลี้ยงดูหรือยกย่องผู้อื่นฉันทนภริยาหรือสามี เป็นชู้หรือมีชู้ หรือร่วมประเวณีกับผู้อื่นเป็นอาจิม ภริยา หรือสามี มีสิทธิได้รับค่าทดแทนจากสามีหรือภริยา และจากผู้ซึ่งได้รับอุปการะเลี้ยงดูหรือยกย่อง หรือผู้ซึ่งเป็นเหตุแห่งการหย่านั้น แต่ถ้าสามีหรือภริยายินยอม หรือรู้เห็นเป็นใจให้อีกฝ่ายกระทำการดังกล่าว สามีหรือภริยานั้นจะเรียกค่าทดแทนไม่ได้ ทั้งนี้ ค่าทดแทนจะเป็นจำนวนเท่าใดนั้นให้ศาลวินิจฉัยตามควรแก่พฤติการณ์ โดยศาลจะสั่งให้ชำระครั้งเดียวหรือแบ่งชำระเป็นงวดๆ มีกำหนดเวลาตามที่ศาลจะเห็นสมควร

หลักพิจารณาในการกำหนดค่าทดแทน ได้แก่

- ฐานะทางสังคม อาชีพการงาน การศึกษาของทุกฝ่าย ทั้งคู่สมรส และตัวชู้ ซึ่งหากมีฐานะทางสังคมสูง การศึกษาสูง หน้าที่การงานดี ก็ย่อมมีค่าทดแทนสูงตามไปด้วย
- ระยะเวลาที่แต่งงานใช้ชีวิตร่วมกัน ยิ่งนานยิ่งมีค่าทดแทนสูง
- มีการจัดงานแต่งงานหรือไม่
- การมีบุตรร่วมกัน
- ลักษณะความสัมพันธ์ในครอบครัวก่อนเกิดเหตุการณ์มีชู้
- ความเปิดเผยในการเป็นชู้
- ระยะเวลาเป็นชู้
- ผู้เป็นชู้ รู้หรือไม่ว่ากำลังเป็นชู้
- ความสำนึกผิดหลังถูกจับได้ว่าคบชู้
- มีการฟ้องหย่า เพื่อเรียกทรัพย์สินจากอีกฝ่ายร่วมด้วยหรือไม่

โดยศาลจะพิจารณาจากองค์ประกอบเหล่านี้ เพื่อกำหนดค่าทดแทน ว่าการคบชู้ก่อนให้เกิดความเสียหายต่อชื่อเสียง และครอบครัวมากน้อยแค่ไหน และหากดำเนินการฟ้องชู้ โดยไม่ประสงค์ฟ้องหย่า จะไม่สามารถเรียกค่าทดแทนจากคู่สมรสที่คบชู้ได้

การฟ้องชู้ ถือเป็นคดีแพ่ง ต้องพิจารณาคดีที่ศาลเยาวชนและครอบครัว โดยกระบวนการพิจารณา จะเน้นการไกล่เกลี่ยประนีประนอมยอมความกัน มากกว่าการจะต่อสู้คดีให้ถึงที่สุด

ทั้งนี้ ประชาชนทั่วไปสามารถขอรับคำปรึกษาด้านกฎหมาย บริการด้านงานยุติธรรมต่าง ๆ ได้ที่

๑. สายด่วนยุติธรรม ๑๑๑๑ กด ๗๗ ฟรีตลอด ๒๔ ชั่วโมง

๒. จดหมาย : ตู้ไปรษณีย์ ๓ หลักสี่ กทม. ๑๐๒๑๐

๓. เว็บไซต์ : <https://www.moj.go.th/> และระบบให้บริการประชาชน <http://mind.moj.go.th>

๔. อีเมลล์ : [complainingcenter@moj.go.th](mailto:complainingcenter@moj.go.th)

๕. แอปพลิเคชันไลน์ Lind ID : s.center10

๖. เฟซบุ๊ก : ศูนย์บริการร่วมกระทรวงยุติธรรม และกระทรวงยุติธรรม Ministry Of Justice, Thailand

๗. แอปพลิเคชัน Justice Care : บริการรับเรื่องยุติธรรมสร้างสุข

๘. สำนักงานยุติธรรมจังหวัดทั่วประเทศ

๙. กองทุนยุติธรรม โทร. ๐๖๓-๒๖๙๗๐๕๖ หรือ Facebook: กองทุนยุติธรรม กระทรวงยุติธรรม

สอบถามรายละเอียดเพิ่มเติมได้ที่

สำนักงานปลัดกระทรวงยุติธรรม โทร ๐๘ ๓๐๔๕ ๕๓๑๓

# จัดการคนอก โดยการเรียกค่าทดแทน



ตามประมวลกฎหมายแพ่งและพาณิชย์ มาตรา 1523 มีหลักการว่า เมื่อศาลพิพากษาให้หย่ากัน เพราะเหตุสามีหรือภริยาอุปการะเลี้ยงดูหรือยกย่องผู้อื่นฉันทริยาหรือสามี เป็นชู้หรือมีชู้ หรือร่วมประเวณี กับผู้อื่นเป็นอาจฉิน ภริยา หรือสามี มีสิทธิได้รับค่าทดแทนจากสามีหรือภริยา และจากผู้ที่ได้รับอุปการะ เลี้ยงดูหรือยกย่อง หรือผู้ซึ่งเป็นเหตุแห่งการหย่านั้น แต่ถ้าสามีหรือภரியินยอม หรือรู้เห็นเป็นใจให้อีกฝ่าย



กระทำการดังกล่าว สามีหรือภரியานั้นจะเรียกค่าทดแทนไม่ได้ ทั้งนี้ ค่าทดแทนจะเป็นจำนวนเท่าใดนั้น ให้ศาลวินิจฉัยตามควร แก่พฤติการณ์ โดยศาลจะสั่งให้ชำระครั้งเดียวหรือแบ่งชำระเป็นงวดๆ มีกำหนดเวลาตามที่ศาลจะเห็นสมควร

## หลักพิจารณาในการกำหนดค่าทดแทน ได้แก่

- ฐานะทางสังคม อาชีพการงาน การศึกษาของทุกฝ่าย ทั้งคู่สมรสและตัวชู้ ซึ่งหากมีฐานะทางสังคมสูง การศึกษาสูง หน้าที่การงานดี ก็ย่อมมีค่าทดแทนสูงตามไปด้วย
- ระยะเวลาที่แต่งงานใช้ชีวิตร่วมกัน ยิ่งนานยิ่งมีค่าทดแทนสูง
- มีการจัดงานแต่งงานหรือไม่
- การมีบุตรร่วมกัน
- ลักษณะความสัมพันธ์ในครอบครัวก่อนเกิดเหตุการณ์มีชู้
- ความเปิดเผยในการเป็นชู้
- ระยะเวลาเป็นชู้
- ผู้เป็นชู้ รู้หรือไม่ว่ากำลังเป็นชู้
- ความสำนึกผิดหลังถูกจับได้ว่าคบชู้
- มีการฟ้องหย่า เพื่อเรียกทรัพย์สินจากอีกฝ่ายร่วมด้วยหรือไม่

โดยศาลจะพิจารณาจากองค์ประกอบเหล่านี้ เพื่อกำหนดค่าทดแทน ว่าการคบชู้นั้นก่อให้เกิด ความเสียหายต่อชื่อเสียง และครอบครัวมากน้อยแค่ไหน และหากดำเนินการฟ้องชู้โดยไม่ประสงค์ฟ้องหย่า จะไม่สามารถเรียกค่าทดแทนจากคู่สมรสที่คบชู้ได้

การฟ้องชู้ ถือเป็นคดีแพ่ง ต้องพิจารณาคดี ที่ศาลเยาวชนและครอบครัว โดยกระบวนการพิจารณา จะเน้นการไกล่เกลี่ยประนีประนอมยอมความกัน มากกว่าการจะต่อสู้คดีให้ถึงที่สุด



ที่มา : ประมวลกฎหมายแพ่งและพาณิชย์ มาตรา 1516 มาตรา 1523 มาตรา 1525

จัดทำโดย : กลุ่มงานประชาสัมพันธ์ กองกลาง สำนักงานปลัดกระทรวงยุติธรรม



ข้อมูลข่าวสารเพื่อสร้างการรับรู้สู่ชุมชน  
ครั้งที่ ๓๐ / ๒๕๖๗ วันที่ ๖ สิงหาคม ๒๕๖๗

กระทรวง : กระทรวงดิจิทัลเพื่อเศรษฐกิจและสังคม

กรม / หน่วยงาน : ศูนย์ต่อต้านข่าวปลอม ประเทศไทย

หน่วยงานเจ้าของเรื่อง : ศูนย์ต่อต้านข่าวปลอม ประเทศไทย

ช่องทางการติดต่อ : ศูนย์ต่อต้านข่าวปลอม ประเทศไทย โทร. สายด่วน ๑๑๑๑ ต่อ ๘๗

๑) หัวข้อเรื่อง : อุปกรณ์ไอที ใช้อย่างไรให้ปลอดภัย?

๒) ข้อความสำหรับใช้ประชาสัมพันธ์

เรื่อง : อุปกรณ์ไอที ใช้อย่างไรให้ปลอดภัย?

เพื่อป้องกันไม่ให้ข้อมูลสูญหาย หรือเสียหาย ป้องกันการถูกขโมยข้อมูล และป้องกันการถูก  
ดักรับข้อมูล ควรใช้วิธีการดังต่อไปนี้เพื่อป้องกันข้อมูล

๑. สำรองข้อมูลไว้ใน Flash Drive หรือ SD Card
๒. อัปเดตซอฟต์แวร์ให้เป็นเวอร์ชันล่าสุด
๓. ไม่เชื่อมต่อ Wi-Fi สาธารณะ หากจำเป็นต้องใช้ควรเชื่อมต่อผ่าน VPN
๔. ระวังตระวังตัวเอง และหมั่นสังเกตท่าทีของคนรอบข้างอยู่เสมอ
๕. เข้ารหัสลับข้อมูลทุกอุปกรณ์ และไฟล์ที่สำคัญด้วยรหัสผ่านที่คาดเดายาก
๖. เชื่อมต่อเว็บไซต์ผ่าน HTTPS หรือเว็บไซต์ที่เปิดใช้งานการยืนยันตัวตนแบบสองขั้นตอน
๗. ไม่วางอุปกรณ์ไอทีทิ้งไว้โดยไม่มีคนดูแล
๘. ใช้เทปปิดบังกล้องเว็บแคม หรือใช้ฟิล์มป้องกันการแอบมองหน้าจอ

สอบถามรายละเอียดเพิ่มเติมได้ที่

ศูนย์ต่อต้านข่าวปลอม ประเทศไทย โทร. สายด่วน ๑๑๑๑ ต่อ ๘๗

# อุปกรณ์ไอที ใช้อย่างไรให้ปลอดภัย ?



สำรองข้อมูล  
ไว้ใน Flash Drive  
หรือ SD Card



อัปเดตซอฟต์แวร์  
ให้เป็นเวอร์ชันล่าสุด



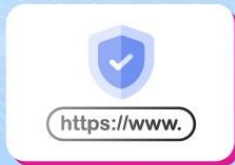
ไม่เชื่อมต่อ Wi-Fi  
สาธารณะ



หมั่นสังเกตท่าที  
ของคนรอบข้าง



ใช้รหัสผ่าน  
ที่คาดเดายาก



เชื่อมต่อเว็บไซต์ผ่าน HTTPS  
หรือเว็บไซต์ที่เปิดใช้งาน  
การยืนยันตัวตนแบบสองขั้นตอน



ไม่วางอุปกรณ์ไอทีทิ้งไว้  
โดยไม่มีคนดูแล



ใช้เทปปิดบัง  
กล้องเว็บแคม

ที่มา : ศูนย์ประสานการรักษาความมั่นคงปลอดภัยระบบคอมพิวเตอร์แห่งชาติ

ANTI-FAKE NEWS CENTER ศูนย์ต่อต้านข่าวปลอม ประเทศไทย

Copyright © 2024, Anti-Fake News Center, All rights reserved

