



ที่ ปน ๐๐๑๗.๒/ว ๒๒๓๕๓

ถึง ส่วนราชการสังกัดกระทรวงมหาดไทย อำเภอทุกอำเภอ องค์การบริหารส่วนจังหวัดปัตตานี
เทศบาลเมืองปัตตานี และเทศบาลเมืองตะลัน

ตามที่ นายกรัฐมนตรี ได้มีข้อสั่งการในคราวประชุมคณะรัฐมนตรีเมื่อวันที่ ๒๔ กรกฎาคม ๒๕๖๑ วันที่ ๑๑ กันยายน ๒๕๖๑ และมติคณะรัฐมนตรีวันที่ ๒๒ ตุลาคม ๒๕๖๒ ให้กระทรวงมหาดไทย เป็นหน่วยงานหลักในการประสานงานและเร่งรัดการดำเนินการสร้างการรับรู้เกี่ยวกับการดำเนินนโยบายสำคัญของรัฐบาล เพื่อทำความเข้าใจและนำไปถ่ายทอดหรือเผยแพร่ให้แก่เจ้าหน้าที่ผู้ปฏิบัติและประชาชนในระดับพื้นที่ให้ถูกต้อง รวดเร็ว และทั่วถึง โดยพิจารณาใช้ช่องทางการเผยแพร่ที่หลากหลายเหมาะสมตามแต่ละกรณี และกระทรวงมหาดไทยได้แจ้งให้จังหวัดดำเนินการแต่งตั้งคณะทำงานบริหารจัดการข้อมูลข่าวสารเพื่อสร้างการรับรู้ระดับจังหวัด (ทีม Admin จังหวัด) และระดับอำเภอ/ท้องถิ่น (ทีม Admin อำเภอ/ท้องถิ่น) และให้กำกับและติดตามผลการดำเนินการสร้างการรับรู้สู่ชุมชนทั้งในระดับจังหวัด อำเภอท้องที่ และท้องถิ่น ตามที่กำหนด นั้น

เพื่อให้การสร้างการรับรู้สู่ชุมชนเป็นไปอย่างมีประสิทธิภาพ จังหวัดปัตตานีจึงขอให้ท่าน นำข้อมูลข่าวสารเพื่อสร้างการรับรู้สู่ชุมชน ครั้งที่ ๓๒/๒๕๖๗ ดำเนินการสร้างการรับรู้สู่ชุมชนหรือพิจารณา มอบหมายผู้ที่มีความสามารถด้านการพูดและเป็นที่ยอมรับในพื้นที่ บันทึกเสียงในรูปแบบสโปดติวทุย รวมทั้ง ให้ท้องถิ่นและท้องที่นำสโปดติวทุยดังกล่าว ดำเนินการสร้างการรับรู้ผ่านช่องทางกระจายข่าว และช่องทางการเผยแพร่อื่น ๆ อาทิ Facebook Fanpage เว็บไซต์ของหน่วยงาน ฯลฯ อย่างต่อเนื่อง เพื่อให้เข้าถึงประชาชน ทุกหมู่บ้าน/ชุมชน โดยสามารถดาวน์โหลดข้อมูลข่าวสารเพื่อการสร้างการรับรู้ ได้ที่ เว็บไซต์กองสารนิเทศ สป. หัวข้อ “การสร้างการรับรู้สู่ชุมชน” สำหรับอำเภอให้แจ้งองค์กรปกครองส่วนท้องถิ่นในพื้นที่ทราบด้วย ทั้งนี้ สำนักงานจังหวัดปัตตานี ได้เผยแพร่ข้อมูลข่าวสารผ่านทาง เว็บไซต์จังหวัดปัตตานี [http:// www.pattani2018.pattani.go.th/news_form/showList?cid=38](http://www.pattani2018.pattani.go.th/news_form/showList?cid=38) และทาง Line กลุ่ม “ข้อมูลข่าวสารเพื่อสร้างการรับรู้” ของจังหวัดปัตตานี ด้วยแล้วอีกทางหนึ่ง ตาม QR code ท้ายหนังสือนี้

จึงเรียนมาเพื่อพิจารณาดำเนินการ



สำนักงานจังหวัดปัตตานี
กลุ่มงานยุทธศาสตร์และข้อมูลเพื่อการพัฒนาจังหวัด
โทร./โทรสาร ๐-๗๓๓๔-๙๐๐๒ สป.มท. ๗๔๖๕๗



ข้อมูลข่าวสารเพื่อสร้างการรับรู้สู่ชุมชน ครั้งที่ ๓๒/๒๕๖๗

ลำดับ	เรื่อง	หน่วยงาน	เอกสารประกอบ
มาตรการด้านการรักษาความสงบภายในประเทศ			
๑.	สารคดี ๖ รอบพระชนมพรรษา อาณาจักรสุพรรณบุรี ตอน วัฒนธรรมสาธิตวชิรวิหาร วัดประจำรัชกาลที่ ๑๐	สำนักนายกรัฐมนตรี	คลิปวิดีโอ ๑ คลิป
มาตรการด้านการพัฒนาและเสริมสร้างศักยภาพทรัพยากรมนุษย์			
๒.	ระวังมิจฉาชีพ หลอกกดลิงก์เข้าเว็บไซต์หน่วยงานราชการ (ของ) ปลอม ทำเนียนใช้ชื่อโดเมนคล้ายเว็บจริง ลงท้าย ด้วย “.go.th”	สำนักนายกรัฐมนตรี	อินโฟกราฟิกส์ ๑ ชุด
๓.	โรคและภัยสุขภาพ ที่มากับ น้ำท่วม	กระทรวงสาธารณสุข	อินโฟกราฟิกส์ ๑ ชุด
๔.	โรคชุกุนกุนยาและโรคไข้เลือดออกอาการต่างกันอย่างไร	กระทรวงสาธารณสุข	อินโฟกราฟิกส์ ๑ ชุด
๕.	โค้งอันตราย เทคนิคขับผ่าน จุดเสี่ยงทางโค้ง	กระทรวงคมนาคม	อินโฟกราฟิกส์ ๑ ชุด
๖.	ทำอย่างไร เมื่อต้องอยู่ในพื้นที่เสี่ยงภัยน้ำท่วม	กระทรวงมหาดไทย	อินโฟกราฟิกส์ ๑ ชุด
๗.	๖ ทริค ใช้พัดลมให้ถูกวิธี ช่วยประหยัดค่าไฟได้	กระทรวงมหาดไทย	อินโฟกราฟิกส์ ๑ ชุด
๘.	ว่าด้วย “ครอบครองทรัพย์สิน”	กระทรวงยุติธรรม	อินโฟกราฟิกส์ ๑ ชุด
๙.	ทาสแมวต้องระวังแมวข่วน	กระทรวงแรงงาน	อินโฟกราฟิกส์ ๑ ชุด

๑. ข้อมูลดังกล่าวเป็นข้อมูลเพื่อการสร้างการรับรู้ที่มาจากทุกกระทรวงตามบันทึกข้อตกลงความร่วมมือการบูรณาการเสริมสร้างการรับรู้สู่ชุมชน จังหวัดสามารถหาข้อมูลเพิ่มเติมหรือขยายความข้อมูลที่ใช้เฉพาะพื้นที่ได้ตามความถูกต้องและเหมาะสม
๒. ให้จังหวัดนำข้อมูลเพื่อสร้างการรับรู้ตามแนวทางที่กำหนด ตามหนังสือกระทรวงมหาดไทย ด่วนที่สุด ที่ มท ๐๒๐๖.๒/ว ๑๔๔๙ ลงวันที่ ๕ มีนาคม ๒๕๖๒ เรื่อง แนวทางการสร้างการรับรู้สู่ชุมชน
๓. จังหวัดสามารถดาวน์โหลดข้อมูลข่าวสารเพื่อสร้างการรับรู้สู่ชุมชนได้ที่ ช่องทางไลน์ (Line) กลุ่ม “ข้อมูลข่าวสารเพื่อการสร้างการรับรู้” และเว็บไซต์กองสารนิเทศ สป. หัวข้อ “การสร้างการรับรู้สู่ชุมชน”
๔. ขอความอนุเคราะห์ตอบแบบสอบถาม “การรับรู้ข้อมูลข่าวสารการประชาสัมพันธ์ของกระทรวงมหาดไทย” ทาง <https://forms.gle/HpCH1FdckGPmxfi36> หรือ Scan QR Code ด้านล่าง



QR Code

ข้อมูลข่าวสารเพื่อสร้างการรับรู้สู่ชุมชน
ครั้งที่ ๓๒ / ๒๕๖๗ วันที่ ๑๙ สิงหาคม ๒๕๖๗

กระทรวง : สำนักนายกรัฐมนตรี

กรม / หน่วยงาน : กรมประชาสัมพันธ์

หน่วยงานเจ้าของเรื่อง : กรมประชาสัมพันธ์

ช่องทางการติดต่อ : กรมประชาสัมพันธ์ โทร ๐ ๒๖๑๘ ๒๓๒๓

- ๑) หัวข้อเรื่อง : สารคดี ๖ รอบพระชนมพรรษา อาณาจักรสุพรรณบุรี ตอน วัดวชิรธรรมสาธิตวรวิหาร วัดประจำรัชกาลที่ ๑๐
- ๒) ข้อความสำหรับใช้ประชาสัมพันธ์

เรื่อง : สารคดี ๖ รอบพระชนมพรรษา อาณาจักรสุพรรณบุรี
ตอน วัดวชิรธรรมสาธิตวรวิหาร วัดประจำรัชกาลที่ ๑๐

สารคดี ๖ รอบพระชนมพรรษา อาณาจักรสุพรรณบุรี ตอน วัดวชิรธรรมสาธิตวรวิหาร วัดประจำรัชกาลที่ ๑๐

ลิงก์คลิปวิดีโอ

๑. เว็บไซต์ https://www.youtube.com/watch?v=X8DoFf8x_50

๒. ยูทูบ https://www.youtube.com/watch?v=_Zl8mriKNC8

สอบถามรายละเอียดเพิ่มเติมได้ที่ กรมประชาสัมพันธ์ โทร ๐ ๒๖๑๘ ๒๓๒๓



ข้อมูลข่าวสารเพื่อสร้างการรับรู้สู่ชุมชน
ครั้งที่ ๓๒ / ๒๕๖๗ วันที่ ๑๙ สิงหาคม ๒๕๖๗

กระทรวง : สำนักงานกฤษฎีกา

กรม / หน่วยงาน : สำนักงานตำรวจแห่งชาติ

หน่วยงานเจ้าของเรื่อง : สำนักงานตำรวจแห่งชาติ

ช่องทางการติดต่อ : สำนักงานตำรวจแห่งชาติ โทรศัพท์ : ๑๔๔๑

๑) หัวข้อเรื่อง : ระวังมิฉฉฉฉ หลอกกดลิงก์เข้าเว็บไซต์หน่วยงานราชการ (ของ) ปลอม ทำเนียบใช้ชื่อโดเมน คล้ายเว็บจริง ลงท้ายด้วย “.go.th”

๒) ข้อความสำหรับใช้ประชาสัมพันธ์

**เรื่อง : ระวังมิฉฉฉ หลอกกดลิงก์เข้าเว็บไซต์หน่วยงานราชการ (ของ) ปลอม
ทำเนียบใช้ชื่อโดเมนคล้ายเว็บจริง ลงท้ายด้วย “.go.th”**

พบกลุ่มมิฉฉฉทำการเลียนแบบโดเมน “.go.th” ซึ่งเป็นโดเมนที่มีไว้สำหรับหน่วยงานราชการ เพื่อนำมาใช้ในการหลอกหลวงพี่น้องประชาชน

โดยมิฉฉฉจะสร้างลิงก์ที่มีข้อความ “.go.th” ลงท้าย ไว้ในส่วนที่เป็นพาส (Path) หรือเส้นทางที่นำไปสู่ไฟล์หรือตำแหน่งต่าง ๆ ของข้อมูลบนเว็บไซต์ ซึ่ง Path จะอยู่ด้านหลังของชื่อโดเมนเสมอ และคั่นเครื่องหมายทับ “/” เช่น หากเป็น URL <https://www.royalthaipolice.go.th/index.php> Path ของ URL ดังกล่าวคือ “index.php”

ส่วนเว็บไซต์ปลอมที่สร้างเลียนแบบที่ตรวจสอบพบ คือ <https://dif.link/www.ccid1.ccib.go.th> ซึ่งจะเห็นได้ว่าหากไม่ได้สังเกตให้ดี อาจทำให้เข้าใจผิดว่าเป็นเว็บไซต์ของหน่วยงานราชการที่ลงท้ายด้วย “.go.th” แต่แท้จริงแล้วเป็นเพียง Path ของเว็บไซต์ <https://dif.link> เท่านั้น

จึงขอประชาสัมพันธ์แจ้งเตือนพี่น้องประชาชน ให้ระมัดระวังในการกดลิงก์ URLs ต่าง ๆ โดยให้สังเกตก่อนว่าเป็นเว็บไซต์ที่ท่านต้องการเข้าใช้งานจริงหรือไม่ และในส่วนของการสังเกตว่าเป็นโดเมน “.go.th” ของจริงหรือไม่ ให้ดูจากโดเมนของเว็บไซต์ ซึ่งจะอยู่หลัง “https://” และอยู่ก่อนหน้า “/” เช่น <https://www.royalthaipolice.go.th/> เป็นต้น

หากพี่น้องประชาชนได้รับความเสียหายจากอาชญากรรมทางเทคโนโลยี สามารถแจ้งความร้องทุกข์ได้ที่ศูนย์รับแจ้งความออนไลน์ บนเว็บไซต์ www.thaipoliceonline.go.th หรือสายด่วน ๑๔๔๑ ได้ตลอด ๒๔ ชั่วโมง

สอบถามรายละเอียดเพิ่มเติมได้ที่

โทร ๑๔๔๑

ระวังมีจลาชีพ



หลอกกดลิงก์เข้าเว็บไซต์หน่วยราชการ (ของ)ปลอม
ทำเนียนใช้ชื่อโดเมนคล้ายเว็บจริง ลงท้ายด้วย .go.th



วิธีสังเกตชื่อโดเมนเว็บไซต์

ตัวอย่างเว็บไซต์ราชการจริง



<https://www.royalthaipolice.go.th>

จุดสังเกตเว็บไซต์ราชการของจริง

- มี **.go.th** อยู่หลัง **https://** และอยู่ก่อนหน้า **/** (ถ้ามี)
- หากชื่อโดเมน **ขึ้นต้นด้วย www.** ด้านหน้า **.go.th** ต้องไม่มี **/**

ตัวอย่างเว็บไซต์ราชการปลอม



<https://dif.link/www.ccid1.ccib.go.th>

จุดสังเกตเว็บไซต์มีจลาชีพทำหลอก

<https://dif.link/www.ccid1.ccib.go.th>

ชื่อเว็บไซต์ที่แท้จริง

ส่วน Path ทำหลอก มี .go.th
ให้ดูเหมือนเว็บไซต์ราชการ
สังเกตว่ามีเครื่องหมาย / ด้านหน้า



พล.ต.ต.ศิริวัฒน์ ตีพอ
รองโฆษกสำนักงานตำรวจแห่งชาติ



แจ้งความออนไลน์

www.thaipoliceonline.go.th หรือ โทร. 1441



สำนักงานตำรวจแห่งชาติ



www.royalthaipolice.go.th

ข้อมูลข่าวสารเพื่อสร้างการรับรู้สู่ชุมชน
ครั้งที่ ๓๒ / ๒๕๖๗ วันที่ ๑๙ สิงหาคม ๒๕๖๗

กระทรวง : กระทรวงสาธารณสุข

กรม / หน่วยงาน : กรมควบคุมโรค

หน่วยงานเจ้าของเรื่อง : กองโรคติดต่อทั่วไป

ช่องทางการติดต่อ : กรมควบคุมโรค โทรศัพท์ : สายด่วน กรมควบคุมโรค ๑๔๒๒

๑) หัวข้อเรื่อง : โรคและภัยสุขภาพ ที่มากับ น้ำท่วม

๒) ข้อความสำหรับใช้ประชาสัมพันธ์

เรื่อง : โรคและภัยสุขภาพ ที่มากับ น้ำท่วม

๑. กลุ่มโรคระบบทางเดินหายใจ เช่น ไรซัลไวรัสหวัดใหญ่ โรคปอดบวม เป็นต้น
 ๒. กลุ่มโรคติดต่อทางอาหารและน้ำ เช่น โรคอาหารเป็นพิษ โรคอุจจาระร่วง เป็นต้น
 ๓. กลุ่มโรคติดต่อนำโดยแมลง เช่น ไรซัลไวรัสเลือดออก เป็นต้น
 ๔. กลุ่มโรคติดเชื้อ เช่น ไรซัลไวรัสฉี่หนู โรคน้ำกัดเท้า โรคตาแดง เป็นต้น
 ๕. ภัยสุขภาพที่ต้องระวัง เช่น แมลงหรือสัตว์มีพิษกัดต่อย ไฟฟ้าดูด ไฟฟ้าช็อต การจมน้ำ เป็นต้น
- การป้องกันและดูแลตนเอง
๑. ไม่ทิ้งขยะและขับถ่ายบริเวณน้ำท่วมขัง
 ๒. อย่าปล่อยให้เด็กเล่นน้ำตามลำพัง เสียงจมน้ำ โรคตาแดง และสัตว์มีพิษกัดต่อย
 ๓. ล้างมือ ล้างเท้าด้วยน้ำ และสบู่บ่อย ๆ
 ๔. รับประทานอาหารที่ปรุงสุก ร้อน สะอาด
 ๕. สวมรองเท้าบูทลุยน้ำ
 ๖. ทาโลชั่นกันยุง กางมุ้งนอน
 ๗. รักษาสุขอนามัย สวมหน้ากากอนามัยในที่แออัด
 ๘. เก็บกวาดที่อยู่อาศัยให้สะอาดและโล่ง
 ๙. เมื่อถูกสัตว์มีพิษกัด ให้จดจำลักษณะสัตว์และล้างแผลด้วยน้ำสะอาด หากมีไข้สูงเจ็บพ่น

ปวดศีรษะ ปวดเมื่อยตามตัว รีบไปพบแพทย์

สอบถามรายละเอียดเพิ่มเติมได้ที่

สายด่วน กรมควบคุมโรค ๑๔๒๒



กรมควบคุมโรค
Department of Disease Control

โรค และ ภัย สุขภาพ น้ำท่วม ที่มากับ...

กลุ่มโรคระบบทางเดินหายใจ

- โรคไข้หวัดใหญ่
- โรคปอดบวม

กลุ่มโรคติดต่อทางอาหารและน้ำ

- โรคอาหารเป็นพิษ
- โรคอุจจาระร่วง

กลุ่มโรคติดต่อผ่านโดยแมลง

- โรคไข้เลือดออก

กลุ่มโรคติดต่อ

- โรคไข้ฉี่หนู
- โรคน้ำกัดเท้า
- โรคตาแดง

ภัยสุขภาพที่ต้องระวัง

- แมลงหรือสัตว์มีพิษกัดต่อย
- ไฟฟ้าดูด ไฟฟ้าช็อต
- การจมน้ำ

การป้องกัน & ดูแลตนเอง

2.



อย่าปล่อยให้เด็กเล่นน้ำตามลำพัง เสี่ยงจมน้ำ โรคตาแดงและสัตว์มีพิษกัดต่อย

4.



รับประทานอาหารที่ปรุงสุกร้อน สะอาด

6.



ทาโลชั่นกันยุง กำจัดมุงนอน

8.



เก็บกวาดที่อยู่อาศัยให้สะอาดและโล่ง

9.



เมื่อถูกสัตว์มีพิษกัด
- จดจำลักษณะสัตว์
- ล้างแผลด้วยน้ำสะอาด
หากมีไข้สูงเจ็บบวม ปวดศีรษะ
ปวดเมื่อยตามตัว รีบไปพบแพทย์

1.



ไม่ทิ้งขยะและจับถ้ำยบริเวณน้ำท่วมขัง

3.



ล้างมือ ล้างเท้าด้วยน้ำและสบู่บ่อยๆ

5.



สวมรองเท้าบูทลุยน้ำ

7.



รักษาสุขภาพอนามัยสวมหน้ากากอนามัยในที่แออัด

ข้อมูลข่าวสารเพื่อสร้างการรับรู้สู่ชุมชน
ครั้งที่ ๓๒ / ๒๕๖๗ วันที่ ๑๙ สิงหาคม ๒๕๖๗

กระทรวง : กระทรวงสาธารณสุข

กรม / หน่วยงาน : กรมการแพทย์

หน่วยงานเจ้าของเรื่อง : โรงพยาบาลราชวิถี

ช่องทางการติดต่อ : โรงพยาบาลราชวิถี โทรศัพท์ : ๐ ๒๒๐๖ ๒๙๐๐

๑) หัวข้อเรื่อง : โรคซิกนุญญา และโรคไขเลือดออกอาการต่างกันอย่างไร

๒) ข้อความสำหรับใช้ประชาสัมพันธ์

เรื่อง : โรคซิกนุญญาและโรคไขเลือดออกอาการต่างกันอย่างไร

อาการโรคซิกนุญญา

๑. ไข้สูงอย่างฉับพลัน
๒. ผื่นแดง ตาแดง อาจมีอาการคันร่วมด้วย
๓. ปวดข้อ เช่น นิ้วมือ ข้อศอก ข้อเข่า เป็นต้น
๔. อาจมีเกล็ดเลือดต่ำ แต่พบได้น้อย
๕. พบแพทย์รักษาตามอาการพักผ่อนให้เพียงพอ

อาการโรคไขเลือดออก

๑. ไข้สูงลอย
๒. มีผื่นแดงจำนวนมาก
๓. ปวดกล้ามเนื้อมากกว่าปวดข้อ
๔. เกล็ดเลือดต่ำ มีเลือดออก
๕. ควรพบแพทย์ทันที

สอบถามรายละเอียดเพิ่มเติมได้ที่

โรงพยาบาลราชวิถี โทรศัพท์ : ๐ ๒๒๐๖ ๒๙๐๐



โรคชคุนคุนยา VS โรคไข้เลือดออก

อาการต่างกันอย่างไร ?

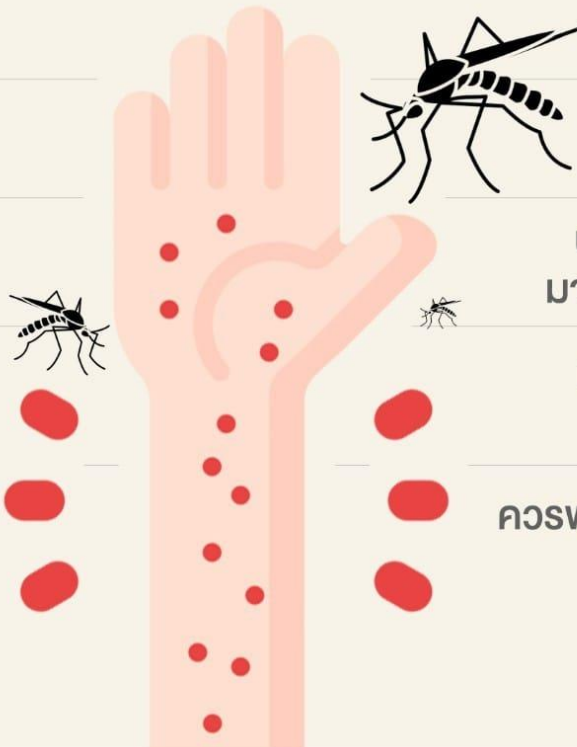
● ไข้สูงอย่างฉับพลัน

● ผื่นแดง ตาแดง
อาจมีอาการคันร่วมด้วย

● ปวดข้อ
เช่น นิ้วมือ ข้อศอก ข้อเข่า

● อาจมีเกล็ดเลือดต่ำ
แต่พบได้น้อย

● พบแพทย์
รักษาตามอาการ
พักผ่อนให้เพียงพอ



● ไข้สูงลอย

● มีผื่นแดง
จำนวนมาก

● ปวดกล้ามเนื้อ
มากกว่าปวดข้อ

● เกล็ดเลือดต่ำ
มีเลือดออก

● ควรพบแพทย์ทันที

นายแพทย์กาญจนาวัฒน์ วงษ์กุหลาบ
นายแพทย์ชำนาญการพิเศษ ด้านเวชกรรม สาขาอายุรกรรม
อายุรแพทย์โรคติดเชื้อ โรงพยาบาลราชวิถี



โรงพยาบาลราชวิถี



02 206 2900
<https://www.rajavithi.go.th>

ผลิตและเผยแพร่โดย :
งานประชาสัมพันธ์

ข้อมูล ณ วันที่ 17-06-66

ข้อมูลข่าวสารเพื่อสร้างการรับรู้สู่ชุมชน
ครั้งที่ ๓๒ / ๒๕๖๗ วันที่ ๑๙ สิงหาคม ๒๕๖๗

กระทรวง : กระทรวงคมนาคม

กรม / หน่วยงาน : กรมการขนส่งทางบก

หน่วยงานเจ้าของเรื่อง : สำนักสวัสดิภาพการขนส่งทางบก (สนภ.) กรมการขนส่งทางบก

ช่องทางการติดต่อ : สำนักสวัสดิภาพการขนส่งทางบก (สนภ.) กรมการขนส่งทางบก โทร. Call Center ๑๕๘๔

๑) หัวข้อเรื่อง : โคน้ังอันตราย เทคนิคขับผ่าน จุดเสี่ยงทางโค้ง

๒) ข้อความสำหรับใช้ประชาสัมพันธ์

เรื่อง : โคน้ังอันตราย เทคนิคขับผ่าน จุดเสี่ยงทางโค้ง

โคน้ังอันตราย เมื่อเจอป้ายเตือนทางโค้ง ผู้ขับขี้ควรเพิ่มความระมัดระวังมากขึ้น เพราะเส้นทางโค้งเป็นจุดเสี่ยงที่เกิดอุบัติเหตุขึ้นบ่อยครั้ง

เทคนิคการขับผ่านจุดเสี่ยงทางโค้ง

๑. ขับเข้าช้า ก่อนถึงทางโค้งให้ลดความเร็วลง ตามที่ป้ายจำกัดความเร็วแนะนำ และเหยียบคันเร่งโดยรักษาความเร็วให้คงที่

๒. ขับออกควบคุมพวงมาลัยให้มั่นคง เมื่อพ้นทางโค้งสู่ทางตรงแล้ว ให้ค่อย ๆ เพิ่มความเร็ว

๓. ห้ามเหยียบเบรกอย่างรุนแรง เหยียบคลัตช์ หรือเปลี่ยนเกียร์ จะทำให้รถเสียการควบคุม

๔. ห้ามแซงทางโค้ง

ลักษณะทางโค้งที่ต้องระมัดระวังเป็นพิเศษ

ทางโค้งหักศอก เป็นทางโค้งที่ค่อนข้างแคบไปจนถึงเกือบเป็นมุมเหลี่ยม ควรชะลอความเร็วลงก่อนเข้าโค้ง

ทางโค้งรูปตัวเอส ผู้ขับขี้ต้องประคองรถให้อยู่ในตำแหน่งเลนที่ถูกต้อง และใช้ความเร็วต่ำ

ทางโค้งแคบ ผู้ขับขี้ควรลดความเร็วให้ช้าลง และขับชิดด้านซ้ายอย่างระมัดระวัง

การขับเข้าโค้งอย่างปลอดภัย

๑. สังเกตป้ายทางโค้ง เตรียมลดความเร็ว

๒. ประคองรถให้อยู่ในเลน รักษาความเร็วให้คงที่

สอบถามรายละเอียดเพิ่มเติมได้ที่

กรมการขนส่งทางบก โทร. Call Center ๑๕๘๔

โค้งอันตราย!!

เทคนิคขับผ่าน • จุดเสี่ยงทางโค้ง

โค้งอันตราย
ลดความเร็ว
SHARP CURVE
REDUCE SPEED

จับเข้าช้า
↑
ก่อนถึงทางโค้ง ให้ลดความเร็วลง ตามที่ป้ายจำกัดความเร็วแนะนำ

จับออกควบคุม พวงมาลัยให้มั่นคง
↑
ค่อยๆ เพิ่มความเร็ว เมื่อพ้นทางโค้งเข้าสู่ทางตรง

ลักษณะทางโค้ง ที่ต้องระมัดระวัง

- ทางโค้งหักศอก
- ทางโค้งรูปตัวเอส
- ทางโค้งแคบ

จับเข้าโค้ง อย่างปลอดภัย

- ✓ สังเกตป้ายทางโค้ง เตรียมลดความเร็ว
- ✓ ประคองรถให้อยู่ในเลน รักษาความเร็วให้คงที่
- ✓ ห้ามเหยียบเบรกรุนแรง เหยียบคลัตช์ หรือเปลี่ยนเกียร์ จะทำให้รถเสียการควบคุม

อันตราย! ห้ามแซงทางโค้ง

จับปลอดภัย by DLT | safedrivedit.com | safedrivedit | จับปลอดภัย by DLT | @safedrivedit | @Safedrivedit

ข้อมูลข่าวสารเพื่อสร้างการรับรู้สู่ชุมชน
ครั้งที่ ๓๒ / ๒๕๖๗ วันที่ ๑๙ สิงหาคม ๒๕๖๗

กระทรวง : กระทรวงมหาดไทย

กรม / หน่วยงาน : กรมป้องกันและบรรเทาสาธารณภัย

หน่วยงานเจ้าของเรื่อง : กรมป้องกันและบรรเทาสาธารณภัย

ช่องทางการติดต่อ : กรมป้องกันและบรรเทาสาธารณภัย โทรศัพท์ : สายด่วน ๑๗๘๔

๑) หัวข้อเรื่อง : ทำอย่างไร เมื่อต้องอยู่ในพื้นที่เสี่ยงภัยน้ำท่วม

๒) ข้อความสำหรับใช้ประชาสัมพันธ์

เรื่อง : ทำอย่างไร เมื่อต้องอยู่ในพื้นที่เสี่ยงภัยน้ำท่วม

๑. ติดตามข้อมูลข่าวสารและประกาศแจ้งเตือนน้ำท่วมของทางราชการ
๒. เตรียมถุงฉุกเฉินและสิ่งของจำเป็น ดังนี้ อาหาร น้ำดื่ม ยาสามัญประจำบ้าน อุปกรณ์ให้แสงสว่าง โทรศัพท์มือถือ
๓. เตรียมเอกสารสำคัญไว้ในถุงหรือซองกันน้ำ เช่น บัตรประชาชน ทะเบียนบ้าน สมุดบัญชีธนาคาร เป็นต้น
๔. เตรียมเบอร์โทรฉุกเฉินเพื่อขอความช่วยเหลือได้ทันที
๕. เตรียมกระสอบทรายไว้ทำคันกั้นน้ำจะช่วยลดความเสี่ยงน้ำท่วมไหลเข้าบ้าน

สอบถามรายละเอียดเพิ่มเติมได้ที่

กรมป้องกันและบรรเทาสาธารณภัย โทร. สายด่วน ๑๗๘๔

ทำอะไร...เมื่อต้องอยู่ ในพื้นที่เสี่ยงภัย น้ำท่วม

เตรียมกระสอบทราย

ไว้ทำคันกั้นน้ำจะช่วยลดความเสี่ยง
น้ำท่วมไหลเข้าบ้าน



เตรียมถุงฉุกเฉินและ สิ่งของจำเป็น

อาหาร น้ำดื่ม ยาสามัญประจำบ้าน
อุปกรณ์ให้แสงสว่าง และโทรศัพท์มือถือ

ติดตามข้อมูลข่าวสารประกาศ
แจ้งเตือนน้ำท่วมของทางราชการ



เอกสารสำคัญ
ให้เก็บไว้ในถุง
หรือซองกันน้ำ

เช่น บัตรประชาชน ทะเบียนบ้าน
สมุดบัญชีธนาคาร เป็นต้น

รู้เบอร์โทร
โทรหน่วยงานฉุกเฉิน
เมื่อต้องการขอความช่วยเหลือได้ทันที



สายด่วนนิรภัย
1784



LINE @1784DDPM

กรมป้องกันและบรรเทาสาธารณภัย DDPM
@DDPMNews www.disaster.go.th



กรมป้องกันและบรรเทาสาธารณภัย
กระทรวงมหาดไทย

ข้อมูลข่าวสารเพื่อสร้างการรับรู้สู่ชุมชน
ครั้งที่ ๓๒ / ๒๕๖๗ วันที่ ๑๙ สิงหาคม ๒๕๖๗

กระทรวง : กระทรวงมหาดไทย

กรม / หน่วยงาน : การไฟฟ้าส่วนภูมิภาค

หน่วยงานเจ้าของเรื่อง : การไฟฟ้าส่วนภูมิภาค

ช่องทางการติดต่อ : การไฟฟ้าส่วนภูมิภาค โทรศัพท์ : ๑๑๒๙ PEA Contact Center

๑) หัวข้อเรื่อง : ๖ ทริค ใช้พัดลมให้ถูกวิธี ช่วยประหยัดค่าไฟได้

๒) ข้อความสำหรับใช้ประชาสัมพันธ์

เรื่อง : ๖ ทริค ใช้พัดลมให้ถูกวิธี ช่วยประหยัดค่าไฟได้

๑. เลือกพัดลมที่มีฉลากประหยัดไฟเบอร์ ๕
๒. เลือกพัดลมที่ผ่านการรับรองมาตรฐาน มอก.
๓. ถอดปลั๊กทุกครั้งหลังใช้งาน
๔. ตั้งพัดลมในที่ที่มีอากาศถ่ายเทสะดวก
๕. หมั่นทำความสะอาดพัดลมอยู่เสมอ
๖. ปรับความแรงลมให้เหมาะสม

สอบถามรายละเอียดเพิ่มเติมได้ที่

การไฟฟ้าส่วนภูมิภาค โทรศัพท์ : ๑๑๒๙ PEA Contact Center



6 ทริค ใช้พัดลมให้ถูกวิธี ✓ ช่วยประหยัดค่าไฟได้



เลือกพัดลมที่มี
ฉลากประหยัดไฟ เบอร์ 5



เลือกพัดลมที่ผ่าน
การรับรอง
มาตรฐาน มอก.



ถอดปลั๊กทุกครั้ง
หลังใช้งาน



ตั้งพัดลมในที่ที่มีอากาศ
ถ่ายเทสะดวก



หมั่นทำความสะอาด
พัดลมอยู่เสมอ



ปรับความแรง
ลมให้เหมาะสม



ไฟฟ้าอัจฉริยะ
เพื่อคุณภาพชีวิตที่ดี
อย่างยั่งยืน



www.pea.co.th



การไฟฟ้าส่วนภูมิภาค PEA

ข้อมูลข่าวสารเพื่อสร้างการรับรู้สู่ชุมชน
ครั้งที่ ๓๒ / ๒๕๖๗ วันที่ ๑๙ สิงหาคม ๒๕๖๗

กระทรวง : กระทรวงยุติธรรม

กรม / หน่วยงาน : สำนักงานปลัดกระทรวงยุติธรรม

หน่วยงานเจ้าของเรื่อง : กองกลาง สำนักงานปลัดกระทรวงยุติธรรม

ช่องทางการติดต่อ : กลุ่มงานประชาสัมพันธ์ กองกลาง สำนักงานปลัดกระทรวงยุติธรรม โทร ๐๘ ๓๐๔๕ ๕๓๑๓

๑) หัวข้อเรื่อง : ว่าด้วย “ครอบครัวอุปถัมภ์”

๒) ข้อความสำหรับใช้ประชาสัมพันธ์

เรื่อง : ว่าด้วย “ครอบครัวอุปถัมภ์”

สิ่งไหนไม่ใช่ของเราถ้าอยากได้และมีขายก็ให้เก็บเงินซื้อ คือสิ่งที่ถูกต้อง แต่หากเป็นของผู้อื่นแล้วไปหาวิธีครอบครองคงไม่ถูกนัก แม้ว่าการ “ครอบครัวอุปถัมภ์” ตามประมวลกฎหมายแพ่งและพาณิชย์ มาตรา ๑๓๘๒ กำหนดว่า “บุคคลใดครอบครองทรัพย์สินของผู้อื่นไว้โดยความสงบและโดยเปิดเผยด้วยเจตนาเป็นเจ้าของ ถ้าเป็น “อสังหาริมทรัพย์” ได้ครอบครองติดต่อกันเป็นเวลา ๑๐ ปี ถ้าเป็น “สังหาริมทรัพย์” ได้ครอบครองติดต่อกันเป็นเวลา ๕ ปีไซ้รู้ ท่านว่าบุคคลนั้นได้กรรมสิทธิ์”

แต่ถ้าเมื่อไรมีการค้ำจุนการครอบครองทรัพย์สินนั้นจากเจ้าของเดิมและเป็นคดีความกันขึ้นมา อาจจะต้องเสียเงินทองมากกว่าการขอซื้อขายกันแบบถูกต้อง และต้องเสียเวลากับการดำเนินการต่าง ๆ อีกมากมาย ทางที่ดีถ้าเห็นว่าเป็นทำเลดีควรติดต่อขอซื้อหรือเช่าจะดีกว่า ปัญหาจะได้ไม่ตามมา

ทั้งนี้ ประชาชนทั่วไปสามารถขอรับคำปรึกษาด้านกฎหมาย บริการด้านงานยุติธรรมต่าง ๆ ได้ที่

๑. สายด่วนยุติธรรม ๑๑๑๑ กด ๗๗ ฟรีตลอด ๒๔ ชั่วโมง

๒. จดหมาย : ตู้ไปรษณีย์ ๓ หลักสี่ กทม. ๑๐๒๑๐

๓. เว็บไซต์ : <https://www.moj.go.th/> และระบบให้บริการประชาชน <http://mind.moj.go.th>

๔. อีเมลล์ : complainingcenter@moj.go.th

๕. แอปพลิเคชันไลน์ Lind ID : s.center10

๖. เฟซบุ๊ก : ศูนย์บริการร่วมกระทรวงยุติธรรม และกระทรวงยุติธรรม Ministry Of Justice, Thailand

๗. แอปพลิเคชัน Justice Care : บริการรับเรื่องยุติธรรมสร้างสุข

๘. สำนักงานยุติธรรมจังหวัดทั่วประเทศ

๙. กองทุนยุติธรรม โทร. ๐๖๓-๒๖๙๗๐๕๖ หรือ Facebook: กองทุนยุติธรรม กระทรวงยุติธรรม

สอบถามรายละเอียดเพิ่มเติมได้ที่

สำนักงานปลัดกระทรวงยุติธรรม โทร ๐๘ ๓๐๔๕ ๕๓๑๓

ว่าด้วย “ครอบครองปรปักษ์”



สิ่งไหนไม่ใช่ของเราถ้าอยากได้และมีขายก็ให้เก็บเงินซื้อ คือสิ่งที่ถูกต้อง
แต่หากเป็นของผู้อื่นแล้วไปหาวิธีครอบครองคงไม่ถูกนัก

แม้ว่าการ “ครอบครองปรปักษ์” ตามประมวลกฎหมายแพ่งและพาณิชย์ มาตรา 1382
กำหนดว่า บุคคลใดครอบครองทรัพย์สินของผู้อื่นไว้โดยความสงบและโดยเปิดเผยด้วยเจตนาเป็นเจ้าของ
ถ้าเป็น “อสังหาริมทรัพย์” ได้ครอบครองติดต่อกันเป็นเวลา 10 ปี
ถ้าเป็น “สังหาริมทรัพย์” ได้ครอบครองติดต่อกันเป็นเวลา 5 ปี ท่านว่าบุคคลนั้นได้กรรมสิทธิ์



แต่ถ้าเมื่อไรมีการค้ำทานการครอบครองทรัพย์สินนั้นจากเจ้าของเดิมและเป็นคดีความกันขึ้นมา
อาจจะต้องเสียเงินทองมากกว่าการขอซื้อขายกันแบบถูกต้อง
และต้องเสียเวลากับการดำเนินการต่างๆ อีกมากมาย
ทางที่ดีถ้าเห็นว่าเป็นทำเลดีควรติดต่อขอซื้อหรือเช่าจะดีกว่า ปัญหาจะได้ไม่ตามมา

 ข้อมูลจาก :

ประมวลกฎหมายแพ่งและพาณิชย์ มาตรา 1382

จัดทำโดย กลุ่มงานประชาสัมพันธ์
กองกลาง สำนักงานปลัดกระทรวงยุติธรรม



"สุจริต จิตบริการ ยึดมั่นความยุติธรรม"

ข้อมูลข่าวสารเพื่อสร้างการรับรู้สู่ชุมชน
ครั้งที่ ๓๒ / ๒๕๖๗ วันที่ ๑๙ สิงหาคม ๒๕๖๗

กระทรวง : กระทรวงแรงงาน

กรม / หน่วยงาน : สำนักงานประกันสังคม

หน่วยงานเจ้าของเรื่อง : สำนักงานประกันสังคม

ช่องทางการติดต่อ : สำนักงานประกันสังคม โทร. สายด่วน ๑๕๐๖

๑) หัวข้อเรื่อง : ทาสแมวต้องระวังแมวข่วน

๒) ข้อความสำหรับใช้ประชาสัมพันธ์

เรื่อง : ทาสแมวต้องระวังแมวข่วน

โดนแมวข่วน อย่างหนึ่งนอนใจ ถ้าไม่รีบรักษาเสี่ยง ๔ โรคอันตรายที่อาจทำให้เสียชีวิตได้ ดังนี้

๑. โรคพิษสุนัขบ้า โรคที่เกิดจากเชื้อไวรัสเรบีส (Rabies) เมื่อเข้าสู่ร่างกายจะฝังตัวที่ระบบประสาทและแพร่กระจายไปยังสมอง ไช้สันหลัง จนทำให้เกิดความผิดปกติกับร่างกายได้ และรุนแรงถึงขั้นเสียชีวิตหากไม่ได้รับวัคซีน

อาการที่พบ ปวดศีรษะ มีไข้ต่ำ เจ็บคอ ปวดเมื่อยตามตัว เบื่ออาหาร อ่อนเพลีย

๒. โรคแมวข่วน โรคที่เกิดจากเชื้อแบคทีเรียชนิดหนึ่ง ติดต่อสู่คนได้จากการถูกแมวกัดหรือข่วน

อาการที่พบ มีผื่นแดง ตุ่มพอง แผลหลุมที่บริเวณบาดแผล ต่อม้ำเหลืองโต

๓. โรคติดเชื้อจากแผล โรคที่เกิดจากเชื้อแบคทีเรีย แบ่งออกเป็น ๒ ประเภท ได้แก่

- แบคทีเรียที่อยู่ในช่องปากแมวปนเปื้อนมาในบาดแผลที่ถูก แมวกัด ทำให้ติดเชื้อ

อาการที่พบ ปวดแผลอย่างรุนแรง มีไข้สูง อ่อนเพลีย และเกิดเนื้อตายสีดำ

- แบคทีเรียกินเนื้อคน ปล่อยสารที่ทำให้เส้นเลือดอุดตัน อาจเป็นอันตรายถึงชีวิต

อาการที่พบ ปวด บวม แดง และอาจจะมีหนองไหลบริเวณบาดแผล หากพบอาการเหล่านี้

ควรรีบเข้าพบแพทย์เพื่อเข้ารับการรักษาทันที

๔. โรคบาดทะยัก โรคที่เริ่มแสดงอาการหลังได้รับเชื้อแบคทีเรียตั้งแต่ ๒ - ๓ วันแรก

และอาจกินเวลาหลายสัปดาห์

อาการที่พบ ภาวะเกร็งตัว กล้ามเนื้อคอและท้องแข็ง มีปัญหาการกลืน เหงื่อออก ความดันโลหิตสูง

หากถูกแมวกัด ข่วน เลียบาดแผล ก็หายห่วงได้ แต่ทำตามนี้รับรองปลอดภัย

๑. ล้างบาดแผลด้วยน้ำสะอาดและถูสบู่เบา ๆ อย่างน้อย ๑๕ นาที

๒. เช็ดแผลให้แห้ง ใส่ยารักษาบาดแผลสดประเภททิงเจอร์ไอโอดีน หรือแอลกอฮอล์สำหรับเช็ดแผล

๓. รีบเข้าพบแพทย์เพื่อฉีดวัคซีนบาดทะยัก และวัคซีนพิษสุนัขบ้า (ขึ้นอยู่กับดุลพินิจของ

แพทย์ว่าผู้ป่วยจำเป็นต้องรับวัคซีนหรือไม่)

ข่าวดี! สำหรับผู้ประกันตนสามารถใช้สิทธิประกันสังคมเข้ารับการรักษาด้วยการฉีดวัคซีน

ป้องกันโรคพิษสุนัขบ้าฟรี ไม่เสียค่าใช้จ่ายได้ที่โรงพยาบาลตามสิทธิ

สอบถามรายละเอียดเพิ่มเติมได้ที่

สำนักงานประกันสังคม ประเทศไทย โทร. สายด่วน ๑๕๐๖

ทาสแมวต้องระวัง!

แมวซ่อน

ไม่ใช่เรื่องเล็ก

เสี่ยง 4 โรคอันตราย

โรคพิษสุนัขบ้า

เกิดจากเชื้อไวรัสเรบีส (Rabies) เป็นเชื้อที่ส่งผลกระทบต่อระบบประสาท

อาการที่พบ

- ปวดศีรษะ
- มีไข้ต่ำ
- เบื่ออาหาร

โรคแมวซ่อน

เกิดจากเชื้อแบคทีเรีย

อาการที่พบ

- แผลหลุมที่บริเวณบาดแผล
- มีผื่นแดง
- ตุ่มพอง

โรคติดเชื้อจากแผล

เกิดจากเชื้อแบคทีเรียแบ่งออกเป็น 2 ประเภท

แบคทีเรียกินเนื้อคน

จะปล่อยสารที่ทำให้เส้นเลือดอุดตัน อาจเป็นอันตรายถึงชีวิต

อาการที่พบ

- ปวด บวม แดง
- อาจมีหนองไหล

แบคทีเรียที่อยู่ในช่องปากแมว ปนเปื้อนบาดแผล ที่ถูกแมวกัดทำให้ติดเชื้อ

- ปวดแผลอย่างรุนแรง
- มีไข้สูง
- อ่อนเพลีย
- เกิดเนื้อตายตายสีดำ

โรคบาดทะยัก

เริ่มแสดงอาการหลังได้รับเชื้อแบคทีเรีย ตั้งแต่ 2-3 วันแรกและอาจกินเวลาหลายสัปดาห์

อาการที่พบ

- ภาวะเกร็งตึง
- กล้ามเนื้อคอและท้องแข็ง
- เหงื่อออก ความดันโลหิตสูง

หากถูกแมว กัด ข่วน เลียบาดแผล ต้องทำอย่างไร?

1



ล้างบาดแผล ด้วยน้ำสะอาด และถูสบู่เบา ๆ อย่างน้อย 15 นาที

2



เช็ดแผลให้แห้ง ใส่ยารักษาบาดแผลสด ประเภททิงเจอร์ไอโอดีน หรือแอลกอฮอล์ สำหรับเช็ดแผล

3



รีบพบแพทย์ เพื่อฉีดวัคซีนบาดทะยัก และวัคซีนพิษสุนัขบ้า (ขึ้นอยู่กับดุลพินิจของแพทย์)

ข่าวดี! สำหรับผู้ประกันตนทุกคน โดนแมวกัด ข่วน ก็หายห่วง!
เข้ารับการฉีดวัคซีนป้องกันพิษสุนัขบ้าฟรี
ได้ที่โรงพยาบาลตามสิทธิ



สายด่วน **1506**
โทรฟรีทุกเครือข่าย ตลอด 24 ชั่วโมง



www.sso.go.th



SSO PLUS



@ssothai



ssofanpage

